

**Txostena**

**Informe**

**EAEko Udal Erakundeen Kontuak**

**Cuentas de las Entidades Locales de la CAPV**

**2012**





Herri -Kontuen  
Euskal Epaitegia

Tribunal Vasco  
de Cuentas Públicas

## AURKIBIDEA/INDICE

LABURDURAK ETA DEFINIZIOAK .....	5
AZTERTUTAKO RATIOAK.....	5
I. SARRERA.....	7
II. ONDORIOAK.....	10
II.1 UDALEN KONTUAK .....	10
II.2 UDALAZ GAINDIKO KONTUAK .....	13
III. RATIOAK ETA ADIERAZLEAK .....	15
III.1 UDAL ADIERAZLEAK 2012/12/31N .....	15
III.2 UDALAZ GAINDIKO ERAKUNDEEN ADIERAZLEAK 2012/12/31-N.....	28
ERANTSITAKO LIKIDAZIOAK <a href="http://www.tvcp.eu/informes.asp">http://www.tvcp.eu/informes.asp</a>	
ALEGAZIOAK .....	35
ABREVIATURAS Y DEFINICIONES .....	37
RATIOS ANALIZADOS.....	37
I. INTRODUCCIÓN .....	39
II. CONCLUSIONES .....	42
II.1 CUENTAS MUNICIPALES .....	42
II.2 CUENTAS SUPRAMUNICIPALES .....	45
III. RATIOS E INDICADORES.....	47
III.1 INDICADORES MUNICIPALES A 31/12/2012 .....	47
III.2 INDICADORES DE LAS ENTIDADES SUPRAMUNICIPALES A 31/12/2012 ..	61



Herri -Kontuen  
Euskal Epaitegia

Tribunal Vasco  
de Cuentas Públicas

## LIQUIDACIONES AGREGADAS

<http://www.tvcp.eu/informes.asp>

### ANEXOS ..... 67

A.1 ENTIDADES CON CUENTAS AUDITADAS ..... 67

A.2 GASTOS DE PERSONAL..... 68

A.3 DEFICIENCIAS DEL ANÁLISIS DE LAS CUENTAS GENERALES ..... 69

## INFORMACIÓN ECONÓMICO FINANCIERA

<http://www.tvcp.eu/informes.asp>

1 OOAA, ENTIDADES PÚBLICAS, SOCIEDADES PÚBLICAS Y FUNDACIONES

2 RESUMEN DE LAS LIQUIDACIONES PRESUPUESTARIAS Y PLANTILLA

3 RATIOS FINANCIEROS

4 EVOLUCIÓN PRINCIPALES MAGNITUDES

### ALEGACIONES ..... 81

Vitoria-Gasteiz, 2015eko maiatzaren 28a

Vitoria-Gasteiz, 28 de Mayo de 2015



Herri-Kontuen  
Euskal Epaitegia

Tribunal Vasco  
de Cuentas Públicas

## LABURDURAK ETA DEFINIZIOAK

EAE	Euskal Autonomia Erkidegoa.
HKEE	Herri-Kontuen Euskal Epaitegia.
3/2004 FA	3/2004 Foru Araua, otsailaren 9koa, Arabako Lurralde Historikoaren Toki Erakundeen aurrekontuei buruzkoa.
10/2003 F:	21/2003 Foru Araua, abenduaren 2koa, Bizkaiko Lurralde Historikoaren Toki Erakundeen aurrekontuei buruzkoa.
21/2003 FA	21/2003 Foru Araua, abenduaren 19koa, Gipuzkoako Lurralde Historikoaren Toki Erakundeen aurrekontuei buruzkoa.
TAOL	7/1985 Legea, apirilaren 2koa, Toki Araubidearen Oinarriak arautzen dituena.
TOALTB	2/2004 Legegintzako Errege-Dekretua, martxoaren 5koa, Toki Ogasunak Arautzen dituen Legearen Testu Bategina onesten duena.
DG	Diruzaintza geldikina.
GODG	Gastu orokorretarako diruzaintza geldikina.
LH	Lurralde historikoa.

## AZTERTUTAKO RATIOAK

Berehalako likidezia	Funts likidoak / Ordaintzeke dauden obligazioak.
Likidezia	Funts likidoak / Hartzekodunak epe laburrera.
Epe laburreko kaudimena	Funts likidoak + kobratzeko dauden eskubideak / ordaintzeko dauden obligazioak.
Zorra amortizatzeko gutxieneko epea	Erabilitako zorra / Emaidza arrunta.
Egindako kobrantzak	Diru-bilketa garbia / Aitortutako eskubide garbiak
Kobrantzarako batez besteko aldia	Kobratzeko dauden eskubideak (1etik 3rako kap.) / Aitortutako eskubide garbiak (1etik 3rako kap.) *365.
Autonomia fiskala	Aitortutako eskubide garbiak (1etik 3rako kap.) / Guztira aitortutako eskubide garbiak.
Transf. eta diru-laguntza arruntekiko mendekotasuna.	Transferentzia eta diru-lag. arruntak / Sarrera arruntak (1etik 5erako kap.) * 100.
Egindako ordainketak	Ordainketa likidoak / Aitortutako obligazio garbiak.
Ordainketarako batez besteko aldia	Ordaintzeko dauden obligazioak (2. eta 6. kap.) / Aitortutako obligazio garbiak (2. eta 6. kap.) * 365.
Langileria gastuen indizea	Langileria gastuak / Aitortutako eskubide garbiak (1etik 5erako kap.).
Inbertsio ahalegina	Aitortutako obligazio garbiak (6. eta 7. kap.) / Aitortutako obligazio garbiak.



Herri -Kontuen  
Euskal Epaitegia

Tribunal Vasco  
de Cuentas Públicas

Ekitaldiko finantza zama	Aitortutako obligazio garbiak (6. eta 7. kap.) / Aitortutako eskubide garbiak (1etik 5erako kap.).
Aurrezki Gordinaren indizea	Aitortutako eskubide garbiak (1etik 5erako kap.) - Aitortutako obligazio garbiak (1etik 4rako kap.) / Aitortutako eskubide garbiak (1etik 5erako kap.).
Aurrezki garbiaren indizea	Aurrezki gordina - finantza zama (gastuen 3. eta 9. kap.) / Aitortutako eskubide garbiak (1etik 5erako kap.).
Sarrera arruntek eragindako geldikina	GODG – Aplikatzeko dauden ordainketak / Aitortutako eskubide garbiak (1etik 3rako kap.).
Biztanleko superabita edo defizita	Doitutako aurrekontu emaitza / biztanle kopurua.
Aurrekontuaren ekarpena DGari	Doitutako aurrekontuaren emaitza /GODG.
Zalantzazko kobragarritasuna duten zordunen indizea	Zalantzazko kobragar. saldoak / kobratzeko dauden zordunak * 100.
Biztanleko inbertsioa	Obligazio aitortuak, gastuen 6. eta 7. kap. / Biztanle kopurua.
Jardueraren sarrerak	Eskubide aitortuak, sarreraren 1etik 3rako kapituluak eta sarreraren 5. kapituluak Partzuergoentzat.
Ekitaldi itxietan egindako kobrantzak	Kobrantzak / Eskubideen hasierako saldoa (+ - aldaketak eta baliogabetzeak)
Ekitaldi itxietan egindako ordainketak	Ordainketak / Obligazioen hasierako saldoa (+ - aldaketak eta baliogabetzeak)



## I. SARRERA

Epaitegi honek hezurmamitu duen Lanerako Programa betez, EAEko udalen eta udalaz gaindiko entitateen 2012ko Kontu Orokorrak aztertu dira ikuspegi formala eta kualitatiboa oinarri hartuta.

Toki Erakundeentzat aurrekontu gaietan estatuko erregulazioa Toki Jaurbidearen Oinarriak arautzen dituen Legeak eta Toki Ogasunak Arautzen dituen Legearen Testu Bateginak osatzen dute.

EAEren esparruan Lurrealde Historiko bakoitzaren Batzar Nagusiek ebatzitako indarreko arautegia 3/2004 FA, 10/2003 FA eta 21/2003 FA da. Foru Dekretuen bidez garatu dira aurrekontuei buruzko foru arauak lurrealde historiko bakoitzean eta horietan toki erakundeen aurrekontuaren egitura eta kontabilitate publikoaren plan orokorra onetsi dira. Hiru Lurrealdeetako udalen aurrekontu likidazioari eta Kontu Orokorrari dagokion dokumentazioa, Aurrekontuko Foru Arau bakoitzaren 47 eta 62 artikuluek arautzen dute.

Aurreko urteetan egin dugun legez, txosten-diagnostiko hau EAEEn 2012ko ekitaldian zeuden 251 udal administrazioei (ez ditu besarkatzen erakunde autonomoak, sozietate publikoak, entitate publikoak eta fundazioak) eta udalaz gaindiko 64 erakundeei soil-soilik dagokie. Hona hemen horien xehapena:

- 20 partzuergo
- 33 mankomunitate
- 6 kuadrilla
- 5 partzuergo

EAEren udal multzoaren kontuak eta Lurrealde Historikoen araberrako banaketa, eta udalaz gaindiko entitate multzoaren kontuak eta emandako zerbitzu motaren araberrako banaketa likidazioak txertatuzetik eskuratu dira, ia gehienak fiskalizatu gabeak, 249 udalek (% 99,20) eta udalaz gaindiko 57 erakundek iritsarazi dizkigutenak (% 89,06). Altzoko Udalak kontuak epez kanpo igorri ditu eta honenbestez, horien edukia aztertu dugu ezargarrria zaion legeria bete izanari dagokionez, baina ez dira aintzat hartu ekonomia-finantza izaerako adierazleak eskuratzeko.

Ikuskatutako kontuak aurkeztu dituzten erakundeak 34 udal eta udalaz gaindiko 10 erakunde dira eta HKEEK, gainera, 6 udal eta udalaz gaindiko 2 erakunde fiskalizatu ditu (ikus A.1).

Aztertutako udal eta udalaz gaindiko erakundeek antolamenduan 110 erakunde autonomo, 134 udal sozietate publiko eta 3 enpresa-entitate publiko besarkatzen dituzte, ondotik erakutsiko dugun laburpenaren araberr. Xehapena ondoko lotunean dago jasoa:

<http://www.tvcp.eu/informes.asp>

	ENTITATE KOPURUA		
	ERAKUNDE AUTONOMOAK	SOZIEKATE PUBLIKOAK	ENPRESA-ENTITATE PUBLIKOAK
<b>Udaletakoak:</b>			
ARABA .....	7	18	-
BIZKAIA .....	52	49	1
GIPUZKOA .....	49	57	2
<b>Udalaz gairidikoak:</b>			
Partzuergoak .....	-	5	-
Mankomunitateak .....	2	5	-
Kuadrillak .....	-	-	-
Partzoneriak .....	-	-	-
<b>EAE GUZTIRA</b>	<b>110</b>	<b>134</b>	<b>3</b>

Gainera, 24 fundaziotan parte hartzea baieztatu dute, 23 udalek eta udalaz gairidiko entitate batek.

Txosten honetan aurkeztu ditugun ondorioetarako, 2.192.230ko biztanleria hartu da abiaburutzat, eskatutako informazioa igorri duten Euskal Autonomia Erkidegoko 249 udaletan 2012ko urtarrilaren 1ean zeuden biztanleak, alegia.

Txosten honetako ondorioak eskuratzeko finkatutako biztanleria mailak honako hauek dira:

GERUZA	UDAL KOPUR.	BIZT.KOP. 12/1/1
> 50.000 .....	6	1.021.758
20.001 - 50.000 .....	12	389.895
10.001 - 20.000 .....	25	362.250
5.001 - 10.000 .....	26	184.672
1.001 - 5.000 .....	81	187.012
< 1.001 .....	99	46.643
<b>EAE GUZTIRA</b>	<b>249</b>	<b>2.192.230</b>
ARABA .....	51	322.557
BIZKAIA .....	112	1.158.439
GIPUZKOA .....	86	711.234

Zerbitzua ematen zaion biztanleria, zerbitzu motaren arabera, honakoa da kontuak prozesatu diren 57 entitateetan:





Herri -Kontuen  
Euskal Epaitegia

Tribunal Vasco  
de Cuentas Públicas

JARDUERA	ENTITATE KOP.	ARTATUTAKO BIZTANLERIA
1. Ura eta saneamendua .....	12	1.869.741
2. Udal zerbitzuen kudeaketa .....	9	374.076
3. Hiriko hondakin solidoak .....	9	1.461.239
4. Gizarte Ongizatea .....	8	250.553
5. Arabako Kuadrillak .....	6	80.334
6. Sustap. eta irakask., euskara eta lanerako prestakuntza.....	5	216.027
7. Partzoneriak eta baso ustiapena .....	5	62.986
8. Suteak itzaltzea .....	2	60.763
9. Garraioak .....	1	763.000

Lana egiteko honako prozedura hauek erabili ditugu:

- 2012ko ekitaldiko Kontu Orokorren analisia. Azterlan hau oinarri izan da Toki Entitateek, informatzeko betebeharrari dagokionez, legedia zein neurritan betetzen duten zehazteko.
- Udal eta udalaz gaindiko erakunde guztien kontu orokorren atal diren egoera balantzeen, galera eta irabazien kontuen eta aurrekontuaren likidazioaren azterketa berariazkoa; ezargarria zaien arautegian eskatutako informazio osoa barne hartzen dutela eta agiri guztiak elkarren artean koherenteak direla egiaztatu da.
- Udal eta udalaz gaindiko erakundeen egoera balantzeen, galera eta irabazien kontuen eta aurrekontuen likidazioen azterketa berariazkoa, ekonomia-finantza izaerako adierazleak eskuratzeko.

Udalek eta udalaz gaindiko erakundeek igorritako agirien edukia aztertzean hiru akats mota bereizi ditugu:

- Aurrekontu, aurrekontuen likidazio eta kontu orokorra onesteko epeetan eragina dutenak.
- Kontu orokorra eragiten dutenak, bai eduki formalari dagokionez, bai informazioaren eduki kualitatiboari dagokionez ere.
- Aurreko ekitaldietako Gastu orokorretarako diruzaintzako geldikin negatiboen finantzaketari erreferentzia egiten dietenak.

Erabilitako moneta unitateari dagokionez, txostenaren datu ekonomikoak milako euroetan daude emanak eta hamartarrik ez erakusteko biribildu dira; datuek beti balio zehatz bakoitzaren biribiltzea erakusten dute eta ez biribildutako datuen batuketa.

## II. ONDORIOAK

### II.1 UDALEN KONTUAK

Bizkaia, Gipuzkoa eta Arabako Toki Erakundeek Aurrekontuko Foru Arauek agintzen dute Toki Erakundeek HKEEri Kontu Orokorra aurkeztuko diotela, beren berariazko arautegiak agintzen duen terminoetan behar bezala onetsia; berebat, HKEEren sorrera legearen 9.5 artikulua agintzen du nahitaezkoa dela Epaitegi honi Toki Erakundeek Aurrekontuen likidazioari dagokion dokumentazioa igortzea, egin edo onesten denetik aurrera hilabeteko epean. Adunako Udalak ez du obligazio hau bete eta Altzoko Udalak epez kanpo igorri du (ikus A.3.1).

Ondotik azalduko ditugun ondorioak EAEren 250 udalek igorritako datuetatik eskuratu dira. Datu horien arabera, EAEko Udalen % 99,60k aitortzen dizkio kontuak Epaitegi honi.

A.3.1 eranskinean, banaka zehazten dira aztertutako 250 udaletan aurkitutako akatsak. Azpimarratu behar dugu udalerrien % 14,80 egiten duten 37 udaletan ez dela arestian aipatutako eranskinetan zehaztutako hutsetatik batere azaleratu; horietatik 14, Arabako Lurralde Historikoan daude; 14, Bizkaiko Lurralde Historikoan eta 9, Gipuzkoako Lurralde Historikoan.

#### Onespen epeak

- 146 udalek aurrekontuak 2012ko lehenengo seihilekoan onetsi zituzten eta 16k, berriz, ekitaldiaren bigarren seihilekoan.

Aurrekontua dagokion ekitaldia hasi aurretik onetsi behar da, Lurralde Historiko bakoitzaren Aurrekontuko Foru Arauen 15.2 artikulua agintzen duenaren arabera. Aztertu ditugun 250 udaletatik % 30ak bakarrik onetsi ditu 2012ko aurrekontuak ekitaldia hasi aurretik. Hona hemen aurrekontuen onespen aldien arabera sailkatutako udal kopurua:

AURREKONTUEN ONESPENA	UDAL KOPURUA	%
2012/01/1 baino lehenago .....	75	% 30,00
2012ko 1. hiruhilekoa .....	108	% 43,20
2012ko 2. hiruhilekoa .....	38	% 15,20
2012ko 2. seihilekoa .....	16	% 6,40
Luzatutako aurrekontua .....	13	% 5,20

- 22 udaletan aurrekontuaren likidazioak indarreko arautegiak agindutako data baino beranduago onetsi dira.

Lurralde Historiko bakoitzaren Aurrekontuko Foru Arauen 49. artikulua hurrengo ekitaldiko martxoaren 31 ezartzen du Erakundearen Presidenteak onesteko epemuga modura. 250 udalen %91,20k 2012ko ekitaldiaren aurrekontu likidazioa 2013ko apirilaren 1a baino lehenago onetsi du; gainerako % 8,80k, berriz, aurrekontuari buruzko arautegiak finkatutako epea urratu du.



Hona hemen aurrekontuen likidazioaren onespén aldien arabera sailkatutako udal kopurua:

LIKIDAZIOAREN ONESPENA	UDAL KOPURUA	%
2013/04/1 baino lehenago.....	228	% 91,20
2013/04/1 eta 2013/07/31 bitartean.....	21	% 8,40
2013/08/1 eta 2013/12/31 bitartean.....	-	-
2014/01/1 baino beranduago.....	1	% 0,40

- 59 udalek Kontu Orokorra arautegiak agindutako data baino beranduago onetsi dute eta 11 udaletan ez dago jasota Kontu Orokorra onetsi denik.

Lurralde Historiko bakoitzaren Aurrekontuko Foru Arauen 63. artikulua hurrengo ekitaldiko uztailaren 31 ezartzen du Erakundearen Osokoak onesteko epemuga modura. 250 udalen % 72k Kontu Orokorra arautegiak agintzen duen epean onetsi du. Hona hemen Kontu Orokorra onesteko aldien arabera sailkatutako udal kopurua:

KONTU OROKORRAREN ONESPENA	UDAL KOPURUA	%
2013/08/1 baino lehenago.....	180	% 72,00
2013/08/1 eta 2013/12/31 bitartean.....	48	% 19,20
2014/01/1 baino beranduago.....	11	% 4,40
Ez dago jasota onetsi denik.....	11	% 4,40

### Kontu Orokorren eduki formala

- Udal batek ez du ez egoeraren balantzea, ez emaitzen kontua igorri; 10.000 biztanle baino gutxiagoko udalerrria da.
- Hona hemen kontuen edukian beste zenbait akats:

AKATSAK	UDAL KOPURUA	2012
Ez da finantzaketa taula barne hartu.....		10
Ez da udal zorrari buruzko informaziorik jaso.....		4
Ez da oroitidazkia barne hartu.....		47
Ez da Diruzaintza kontua jaso.....		1

Kontu Orokorra, Egoera Balantzeak, Galera-Irabazien Kontuak, Memoriak eta aurrekontuaren likidazioak osatzen dute eta udalak egin duen kudeaketa-lana erakusten du, ekonomia, finantza, ondare eta aurrekontuari dagozkion alderdietan. Kontu Orokorra mamitu eta onartzeko obligazioa hiru Lurralde Historikoen Foru Arauetan dago xedatua eta hala ez egiteak erakunde hauen kudeaketan buru egin behar duen gardentasuna eragiten du.

## Kontu Orokorraren eduki kualitatiboa

- Udaletan ezarritako ondare kontabilitateak, kasu ugaritan, oraindik ez du eduki zuzena. Honela, bada, 71 udalek ez dituzte balantzean edo emaitzen kontuan ibilgetuko amortizazioak txertatzen; 6 udalek ez dute kaudimen-gabeziatarako zuzkidura erakusten egoera balantzeko zordunen idazpuruan, nahiz diruzaintzaren geldikinaren kalkuluan barne hartzen dituzten. Balantzean edo emaitzen kontuan ibilgetuaren amortizazioak barne hartzen ez dituzten 71 udaletatik 59, 5.000 biztanle baino gutxiagoko udalerriei dagozkie.
- Kobragarritasuna aztertu duten udaletatik badira 1 non Diruzaintza Geldikinean deduzitutako kopurua kalkulaturakoa baino txikiagoa den. Gainera, beste 4 udal daude, 24 hilabetetik gorako antzintasuneko kobratzeko zorrak izanik, kobragarritasun azterketarik ez dutenak eta Diruzaintza geldikinetik inongo kopururik deduzitu ez dutenak.
- Hona hemen kontuen edukian beste zenbait akats:

UDAL KOPURUA	
2012	
<b>AURREKONTUKO AKATS KUALITATIBOAK:</b>	
1. eta 2. kap. sarrerak eta/edo gastuak kutxa irizpidearen arabera erregistr. dira .....	12
Oker kalkulaturako aurrekontu emaitza .....	1
Ez dira kalkulatzeko ekitaldiko aurrekontuaren emaitzen zuzenketak.....	6
Oker kalkulaturako diruzaintza geldikina .....	6
Ez da kalkulatzeko Geldikina atxikitako finantzaketa duten gastuetarako.....	4
Diruzaintza Kontuan deskoadratzeak daude .....	5
<b>ONDAREKO AKATS KUALITATIBOAK</b>	
Ez du balantzearen aktiboak eta pasiboak koadratzen .....	1
Balantzean ibilgetuko kontu-sail negatiboak.....	15
Zorren eranskina ez dator bat balantzearekin.....	45
Balantzean kaudimen-gabeziatarako zuzk. diruz. geldikinarena baino txikiagoa.....	4

## Gastu orokor negatiboetarako Diruzaintza Geldikinaren finantzaketa

- 10/12/31n gastu orokorretarako geldikin negatiboa zuten 36 udaletatik 15 udalek ez dute 12/12/31n hori finantzatu, Lurralde Historiko bakoitzaren Toki Erakundearen Aurrekontuko Foru Arautegiaren 49.4 artikulua urratuz.
- 2010eko ekitaldiaren geldikin negatiboak finantzatu dituzten 21 udalek honako modu honetan egin dute:
  - 12 udalek aurrekontuaren gastuko kontu-sailak murriztuta.
  - 6 udalek 2011n edo 2012an geldikin positiboak eskuratuta, aurreko saldo negatiboa berdinu dutenak.
  - 1 udaletan maileguak kontratatuta.
  - 2 udaletan, bestelako finantzaketa moldeak baliatuta.

## II.2 UDALAZ GAINDIKO KONTUAK

Aiztondo Zerbitzuen Mankomunitatea, Kuartangoko Uren Partzuergoa, Iruña Okako Uren Partzuergoa, Gastronomiaren Euskal Museoa Partzuergoa, Debade Udal Euskaltegien Mankomunitatea eta Uli Mankomunitatea entitateek ez dituzte 2012ko ekitaldiari dagozkion kontuak igorri eta Lurralde Historiko bakoitzaren Aurrekontuko Foru Arauen 63.5 artikulua urratu dute. Gainera, ezinezkoa izan da Ekialdeko Lautadako Uren Partzuergoaren kontuak barne hartzea (erakunde honek ez du jarduera abiarazi), indarreko legeriak agintzen duenarekiko bat datozen egiturak ez izateagatik.

Ondotik azalduko ditugun ondorioak EA Eren udalaz gaindiko 57 erakundek igorritako datuetatik eskuratu ditugu.

A.3.2 eranskinean zehazten dira udalaz gaindiko entitate bakoitzean aurkitutako akatsak. Azpimarratu behar dugu udalerrien % 24,56 egiten duten 14 udalaz gaindiko erakundetan ez dela arestian aipatutako eranskinetan zehaztutako hutsetatik batere azaleratu; horietatik 7 Arabako Lurralde Historikoan daude; 3, Bizkaiko Lurralde Historikoan eta 4, Gipuzkoako Lurralde Historikoan.

### Onespen epeak

- 24 entitatek aurrekontuak 2012ko lehenengo sei hilekoan onartu zituzten, eta 4k bigarren sei hilekoan. Aurrekontua dagokion ekitaldia hasi aurretik onetsi behar da, Lurralde Historiko bakoitzaren Aurrekontuko Foru Arauen 15.2 artikulua agintzen duenaren arabera. Aztertu ditugun EA Eren udalaz gaindiko 57 erakundeetatik % 47,27k bakarrik onetsi ditu 2012ko aurrekontuak ekitaldia hasi aurretik. Hona hemen aurrekontuen onespen aldien arabera sailkatutako udal kopurua:

AURREKONTUEN ONESPENA	ENTITATE KOPURUA	%
2012/01/1 baino lehenago.....	27	% 47,37
2012ko 1. hiruhilekoa.....	15	% 26,32
2012ko 2. hiruhilekoa.....	9	% 15,79
2012ko 2. sei hilekoa.....	4	% 7,02
Luzatutako aurrekontua.....	2	% 3,50

- 11 erakundek aurrekontu-likidazioa aurrekontu-arautegiak agintzen duen data baino beranduago onetsi zuten. Lurralde Historiko bakoitzaren Aurrekontuko Foru Arauen 49. artikulua hurrengo ekitaldiko martxoaren 31 ezartzen du Erakundearen Presidenteak onesteko epemuga modura. Udalaz gaindiko 57 erakundeen % 80,70ak 2012ko ekitaldiaren aurrekontu likidazioa 2013ko apirilaren 1a baino lehenago onetsi du. Ondotik, udalaz gaindiko entitateek aurrekontuaren likidazioa zein alditan onetsi duten erakutsiko dugu:



Herri -Kontuen  
Euskal Epaitegia

Tribunal Vasco  
de Cuentas Públicas

LIKIDAZIOAREN ONESPENA	ENTITATE KOPURUA	%
2013/04/1 baino lehenago.....	46	% 80,70
2013/04/1 eta 2013/07/31 bitartean .....	8	% 14,04
2013/08/1 eta 2013/12/31 bitartean .....	3	% 5,26
2014/01/1 baino beranduago .....	-	-

- 18 erakundetan Kontu Orokorra aurrekontu-arauegiak agindutako data baino beranduago onetsi zen eta 8 erakundetan ez dago erasota onartu dutenik. Lurralde Historiko bakoitzaren Aurrekontuko Foru Arauen 63. artikulua hurrengo ekitaldiko uztailaren 31 ezartzen du Erakundearen Osokoak onesteko epemuga modura. Udalaz gaindiko 31 entitatek baizik ez dute Kontu Orokorra indarreko aurrekontu-arauegiak emandako epean onetsi; horiek udal guztien % 54,39 egiten dute. Kontu Orokorren onespenez aldiak honako hauek dira:

KONTU OROKORRAREN ONESPENA	ENTITATE KOPURUA	%
2013/01/1 baino lehenago.....	31	% 54,39
2013/08/1 eta 2013/12/31 bitartean .....	17	% 29,82
2014/01/1 baino beranduago .....	1	% 1,75
Ez dago jasota onetsi denik.....	8	% 14,04

### Kontu Orokorren eduki formala

- Bost erakundek ez dute ez balantzerik ez emaitzen konturik aurkezten; 8k ez dute finantzaketa taularik barne hartzen eta 13k ez dute oroitidazkirik jasotzen.
- Hona hemen kontuen edukian beste zenbait akats:

AKATSAK	ENTITATE KOPURUA 2012
Ez da zorrari buruzko informaziorik jaso .....	3
Ez dute diruzaintza konturik jasotzen.....	4



Herri -Kontuen  
Euskal Epaitegia

Tribunal Vasco  
de Cuentas Públicas

## Kontu Orokorraren eduki kualitatiboa

- Honela, bada, hamalau entitatek ez dituzte balantzean edo emaitzen kontuan ibilgetuaren amortizazioak txertatzen.
- Udalaz gaindiko 2 erakundek, 24 hilabetetik gorako antzinatasuneko zorrak dituztenak, ez dute kobragarritasunaren azterlanik eginik.
- Hona hemen kontuen edukian beste zenbait akats:

		ENTITATE KOPURUA
		2012
<b>AURREKONTUKO AKATS KUALITATIBOAK:</b>		
1., 2. eta 3. kapit. sarr. eta/edo gastuak kutxa irizpidearen arabera erregistratzen dira .....		5
Diruz. Geldik. zalantz. kobrantzarako zuzkidura, kobragar. analisisa baino baxuagoa .....		1
Oker kalkulaturako aurrekontu emaitza .....		3
Ez dira kalkulatu ekitaldiko aurrekontuaren emaitzen zuzenketak .....		2
Oker kalkulaturako diruzaintza geldikina .....		1
Ez da kalkulatu Geldikina atxikitako finantzaketa duten gastuetarako .....		2
Diruzaintza Kontuan deskoadreak daude .....		1
<b>ONDAREKO AKATS KUALITATIBOAK</b>		
Ez du balantzearen aktiboak eta pasiboak koadratzen .....		1
Balantzean ibilgetuko kontu-sail negatiboak .....		1
Zorren eranskina ez dator bat balantzearekin .....		1
Zalantzak kobragarritasuneko zuzkidura, balantzean jaso gabea .....		2

## Gastu orokor negatiboetarako Diruzaintza Geldikinaren finantzaketa

10/12/31n gastu orokorretarako geldikin negatiboak zituzten udalaz gaindiko 4 entitateetatik 2k ez dituzte 12/12/31n finantzatu, lurralde historiko bakoitzeko Toki Entitateen Aurrekontuko Foru Arauaren 49.4 artikulua urratuz.

## III. RATIOAK ETA ADIERAZLEAK

### III.1 UDAL ADIERAZLEAK 2012/12/31-N

Udal adierazleak kalkulatzeko aztergai izan ditugun 249 udalen aurrekontu-likidazioei dagozkien datuak erabili dira. Adierazleak eta eskuratutako likidazioen laburpenak, banaka jaso ditugu ondoko lotunean:

<http://www.tvcp.eu/informes.asp>

### III.1.1 FINANTZA ADIERAZLEAK

#### Berehalako likidezia eta epe laburreko kaudimena eta likidezia

Ratio hauek erakusten dute udalek kitatzeko dituzten ordainketei aurre egiteko duten gaitasuna. Biztanleria geruzaren arabera batez besteko baloreak honako hauek dira:

GERUZA	UDAL KOP.	BEREHALA LIKIDEZIA	LIKIDEZIA	KAUDIMENA EPE/LAB.
<b>ARABA</b>				
>50.000 .....	1	% 38,07	% 22,65	% 126,21
20.001-50.000 .....	-	-	-	-
10.001-20.000 .....	2	% 260,70	% 167,37	% 365,46
5.001-10.000 .....	-	-	-	-
1.001-5.000 .....	19	% 143,73	% 123,90	% 240,56
<1.001 .....	29	% 226,20	% 207,72	% 304,50
<b>ARABA BATEZ BESTE</b>	<b>51</b>	<b>% 70,39</b>	<b>% 44,20</b>	<b>% 160,10</b>
<b>BIZKAIA</b>				
>50.000 .....	3	% 160,58	% 79,47	% 200,48
20.001-50.000 .....	8	% 205,57	% 182,41	% 269,06
10.001-20.000 .....	9	% 234,62	% 189,97	% 316,00
5.001-10.000 .....	13	% 205,17	% 165,10	% 278,40
1.001-5.000 .....	39	% 106,37	% 90,61	% 249,37
<1.001 .....	40	% 115,45	% 99,93	% 172,59
<b>BIZKAIA BATEZ BESTE</b>	<b>112</b>	<b>% 172,52</b>	<b>% 122,98</b>	<b>% 240,39</b>
<b>GIPUZKOA</b>				
>50.000 .....	2	% 46,10	% 33,40	% 145,88
20.001-50.000 .....	4	% 102,43	% 54,33	% 179,62
10.001-20.000 .....	14	% 150,25	% 110,94	% 240,56
5.001-10.000 .....	13	% 105,28	% 76,46	% 205,14
1.001-5.000 .....	23	% 114,82	% 118,51	% 196,49
<1.001 .....	30	% 137,84	% 95,00	% 245,06
<b>GIPUZKOA BATEZ B.</b>	<b>86</b>	<b>% 97,60</b>	<b>% 69,88</b>	<b>% 190,73</b>
<b>EAE</b>				
>50.000 .....	6	% 85,36	% 43,79	% 158,59
20.001-50.000 .....	12	% 179,42	% 142,87	% 246,39
10.001-20.000 .....	25	% 182,28	% 135,77	% 271,64
5.001-10.000 .....	26	% 156,72	% 120,60	% 242,87
1.001-5.000 .....	81	% 116,41	% 103,01	% 236,88
<1.001 .....	99	% 148,48	% 124,27	% 220,71
<b>EAE BATEZ BESTE</b>	<b>249</b>	<b>% 125,29</b>	<b>% 84,68</b>	<b>% 206,21</b>





## Zorpetzea

Udalen arteko datuak berdintzearren, udalerriek 12/12/31n baliatutako zorra soilik hartu da gogoan. Hona hemen biztanleko, biztanleria geruzako, erabilitako zorraren batez besteko kopuruak:

GERUZA	UDAL KOPURUA	BIZTANLEKO ZORPETZEA	ZORPETZEA SARR. ARR.arab.	ZORRA AMORTIZ. GUTXIENeko EPEA(*)
<b>ARABA</b>				
>50.000 .....	1	527	% 39,62	3
20.001-50.000 .....	-	-	-	-
10.001-20.000 .....	2	63	% 5,40	-
5.001-10.000 .....	-	-	-	-
1.001-5.000 .....	19	413	% 37,30	2
<1.001 .....	29	219	% 20,41	1
<b>ARABA BATEZ BESTE</b>	<b>51</b>	<b>460</b>	<b>% 35,93</b>	<b>3</b>
<b>BIZKAIA</b>				
>50.000 .....	3	86	% 7,20	1
20.001-50.000 .....	8	140	% 12,82	1
10.001-20.000 .....	9	172	% 16,41	1
5.001-10.000 .....	13	251	% 23,10	2
1.001-5.000 .....	39	331	% 26,58	2
<1.001 .....	40	330	% 23,69	1
<b>BIZKAIA BATEZ BESTE</b>	<b>112</b>	<b>147</b>	<b>% 12,81</b>	<b>1</b>
<b>GIPUZKOA</b>				
>50.000 .....	2	588	% 45,87	3
20.001-50.000 .....	4	409	% 37,00	2
10.001-20.000 .....	14	355	% 29,77	2
5.001-10.000 .....	13	362	% 31,84	2
1.001-5.000 .....	23	475	% 43,13	2
<1.001 .....	30	556	% 39,68	2
<b>GIPUZKOA BATEZ BESTE</b>	<b>86</b>	<b>458</b>	<b>% 38,14</b>	<b>2</b>
<b>EAE</b>				
>50.000 .....	6	312	% 25,04	2
20.001-50.000 .....	12	217	% 19,82	1
10.001-20.000 .....	25	265	% 23,25	1
5.001-10.000 .....	26	303	% 27,33	2
1.001-5.000 .....	81	388	% 33,04	2
<1.001 .....	99	355	% 27,29	1
<b>EAE BATEZ BESTE</b>	<b>249</b>	<b>294</b>	<b>% 24,81</b>	<b>2</b>

(\*) Ekitaldi kopurua

EAEren batez besteko erabilitako zorra biztanleko 294 euroena da. 23 udal daude 2012/12/31n erkidegokoaren batez bestekoaren zorra baino nabarmen handiagoa dutenak (895 eta 2.642 euro bitartean biztanleko).

71 udalek ez dute erabilitako zorpetzerik 2012/12/31n eta horietatik 38, 1.000 biztanletik beherako biztanleria geruzan daude.

Zorra itzultzeko gutxieneko epeak adierazten du zorra zenbat ekitalditan amortizatu daitekeen, egungo sarrera eta gastu arrunten mailarekin. Ratio honen banako azterketan, 26 udaletan zorra itzultzeko gutxieneko epea 5 urtetik gorakoa da.

EAEko udalen batez besteko zorpetzea honakoa da:

GERUZA	Euroak milakotan	
	UDAL KOPUR.	2012/12/31-N ERABILI- TAKO ZORPETZEA
<b>ARABA</b>		
>50.000 .....	1	127.707
20.001-50.000 .....	-	-
10.001-20.000 .....	2	1.811
5.001-10.000 .....	-	-
1.001-5.000 .....	19	15.816
<1.001 .....	29	2.934
<b>ARABA GUZTIRA</b>	<b>51</b>	<b>148.268</b>
<b>BIZKAIA</b>		
>50.000 .....	3	45.619
20.001-50.000 .....	8	38.842
10.001-20.000 .....	9	23.014
5.001-10.000 .....	13	24.413
1.001-5.000 .....	39	31.663
<1.001 .....	40	7.042
<b>BIZKAIA GUZTIRA</b>	<b>112</b>	<b>170.594</b>
<b>GIPUZKOA</b>		
>50.000 .....	2	145.506
20.001-50.000 .....	4	45.620
10.001-20.000 .....	14	71.068
5.001-10.000 .....	13	31.615
1.001-5.000 .....	23	25.164
<1.001 .....	30	6.591
<b>GIPUZKOA GUZTIRA</b>	<b>86</b>	<b>325.564</b>
<b>EAE</b>		
>50.000 .....	6	318.832
20.001-50.000 .....	12	84.462
10.001-20.000 .....	25	95.893
5.001-10.000 .....	26	56.028
1.001-5.000 .....	81	72.643
<1.001 .....	99	16.567
<b>EAE GUZTIRA</b>	<b>249</b>	<b>644.426</b>

EAEko Udalek foru aldundiei itunpeko zergetan udal partaidetzagatiko likidazio negatiboen kontzeptuan guztira 167 milioi euro dituzte itzultzeko. Horietatik 63 milioi euro Arabako udalerriei dagozkie, 56 milioi Bizkaikoei eta 48 milioi euro Gipuzkoakoei.



### III.1.2 AURREKONTUAREN ADIERAZLEAK

#### III.1.2.1 Sarrerren aurrekontukoa

GERUZA	UDAL KOP.	SARR.AURREK. EGIKAR.	GAUZAT. KOBTRAN.	KOBRANT. B-BEST.EPEA (*)	AUTONOMIA FISKALA	DIRU-LAG. eta TRANSF. ARR. MENP.
<b>ARABA</b>						
>50.000 .....	1	%88,20	% 86,07	90	% 42,84	% 44,78
20.001-50.000 .....	-	-	-	-	-	-
10.001-20.000 .....	2	% 79,93	% 83,86	129	% 43,21	% 55,29
5.001-10.000 .....	-	-	-	-	-	-
1.001-5.000 .....	19	% 80,79	% 88,84	44	% 40,15	% 44,72
<1.001 .....	29	% 59,61	% 86,77	42	% 41,13	% 37,54
<b>ARABA BATEZ BESTE</b>	<b>51</b>	<b>% 84,77</b>	<b>% 86,27</b>	<b>85</b>	<b>% 42,46</b>	<b>% 45,43</b>
<b>BIZKAIA</b>						
>50.000 .....	3	% 88,64	% 94,36	49	% 38,99	% 58,86
20.001-50.000 .....	8	% 75,12	% 92,05	34	% 35,65	% 60,48
10.001-20.000 .....	9	% 87,31	% 93,46	36	% 39,00	% 57,10
5.001-10.000 .....	13	% 78,63	% 92,87	35	% 39,25	% 55,34
1.001-5.000 .....	39	% 75,23	% 91,37	27	% 35,43	% 54,58
<1.001 .....	40	% 90,95	% 91,08	20	% 19,83	% 67,96
<b>BIZKAIA BATEZ BESTE</b>	<b>112</b>	<b>% 82,83</b>	<b>% 93,22</b>	<b>41</b>	<b>% 37,35</b>	<b>%58,57</b>
<b>GIPUZKOA</b>						
>50.000 .....	2	% 83,63	% 90,99	47	% 45,18	% 49,22
20.001-50.000 .....	4	% 86,49	% 91,50	52	% 45,06	% 52,71
10.001-20.000 .....	14	% 80,59	% 91,31	39	% 42,77	% 51,59
5.001-10.000 .....	13	% 83,61	% 92,81	32	% 40,78	% 54,14
1.001-5.000 .....	23	% 88,84	% 89,50	41	% 40,69	% 53,81
<1.001 .....	30	% 91,74	% 89,18	18	% 31,80	% 56,53
<b>GIPUZKOA BATEZ BESTE</b>	<b>86</b>	<b>% 83,64</b>	<b>% 91,22</b>	<b>43</b>	<b>% 43,35</b>	<b>% 51,42</b>
<b>EAE</b>						
>50.000 .....	6	% 87,19	% 91,39	59	% 41,56	% 52,89
20.001-50.000 .....	12	% 78,00	% 91,89	40	% 38,29	% 58,19
10.001-20.000 .....	25	% 82,72	% 91,48	45	% 41,51	% 53,73
5.001-10.000 .....	26	% 80,99	% 92,84	34	% 40,00	% 54,77
1.001-5.000 .....	81	% 79,36	% 90,39	35	% 37,71	% 52,47
<1.001 .....	99	% 80,74	% 89,53	27	% 28,13	% 57,68
<b>EAE BATEZ BESTE</b>	<b>249</b>	<b>% 83,40</b>	<b>% 91,45</b>	<b>49</b>	<b>% 40,14</b>	<b>% 54,09</b>

(\*) Egun kopurua

Autonomia fiskalak zerga zuzen, zehar zerga, tasa eta bestelako sarrerren kontzeptuan aitortutako eskubideen zenbatekoa jasotzen du, sarrera guztien artean zati-banatu. Adierazle hau udalerraren gaitasun fiskalaren, ordenantzetan jasotako tarifen eta kudeaketaren eraginkortasunaren araberakoa da.



Herri -Kontuen  
Euskal Epaitegia

Tribunal Vasco  
de Cuentas Públicas

### III.1.2.2 Gastuen aurrekontukoa

GERUZA	UDAL KOP.	GASTUEN AURR. EGIKARITZA	EGINDAKO ORDAINKETAK	ORDAINK. B-BEST. EPEA (*)
<b>ARABA</b>				
>50.000 .....	1	% 80,53	% 91,18	62
20.001-50.000 .....	-	-	-	-
10.001-20.000 .....	2	% 79,16	% 88,79	54
5.001-10.000 .....	-	-	-	-
1.001-5.000 .....	19	% 76,09	% 86,19	65
<1.001 .....	29	% 69,39	% 86,48	57
<b>ARABA BATEZ BESTE</b>	<b>51</b>	<b>% 79,16</b>	<b>% 90,14</b>	<b>61</b>
<b>BIZKAIA</b>				
>50.000 .....	3	% 86,46	% 91,10	61
20.001-50.000 .....	8	% 77,53	% 89,99	56
10.001-20.000 .....	9	% 84,87	% 91,40	51
5.001-10.000 .....	13	% 81,79	% 88,46	62
1.001-5.000 .....	39	% 75,59	% 87,63	65
<1.001 .....	40	% 90,88	% 87,17	67
<b>BIZKAIA BATEZ BESTE</b>	<b>112</b>	<b>% 82,58</b>	<b>% 90,19</b>	<b>59</b>
<b>GIPUZKOA</b>				
>50.000 .....	2	% 80,93	% 90,43	55
20.001-50.000 .....	4	% 85,67	% 92,07	54
10.001-20.000 .....	14	% 78,30	% 88,68	69
5.001-10.000 .....	13	% 83,28	% 91,39	46
1.001-5.000 .....	23	% 85,63	% 91,24	51
<1.001 .....	30	% 84,90	% 88,71	64
<b>GIPUZKOA BATEZ BESTE</b>	<b>86</b>	<b>% 81,47</b>	<b>% 90,31</b>	<b>58</b>
<b>EAE</b>				
>50.000 .....	6	% 83,50	% 90,95	59
20.001-50.000 .....	12	% 79,58	% 90,55	56
10.001-20.000 .....	25	% 80,50	% 89,62	62
5.001-10.000 .....	26	% 82,49	% 89,85	55
1.001-5.000 .....	81	% 77,95	% 88,24	62
<1.001 .....	99	% 82,36	% 87,34	63
<b>EAE BATEZ BESTE</b>	<b>249</b>	<b>% 81,68</b>	<b>% 90,22</b>	<b>59</b>

(\*) Egun kopurua



Herri -Kontuen  
Euskal Epaitegia

Tribunal Vasco  
de Cuentas Públicas

Euroak/biztanleko

GERUZA	UDAL KOPURUA	BIZTANLEKO GASTUA	GTU.PERTSON. INDIZEA	BIZTANLEKO INBERTSIA	INBERTSIO AHALEGINA	EKITALDIKO FINANT. ZAMA
<b>ARABA</b>						
>50.000 .....	1	1.277	% 37,69	83	% 6,49	% 4,89
20.001-50.000 .....	-	-	-	-	-	-
10.001-20.000 .....	2	1.175	% 43,65	100	% 8,54	% 1,15
5.001-10.000 .....	-	-	-	-	-	-
1.001-5.000 .....	19	1.284	% 25,71	291	% 22,70	% 5,85
<1.001 .....	29	1.721	% 25,23	801	% 46,54	% 3,22
<b>ARABA BATEZ BESTE</b>	<b>51</b>	<b>1.287</b>	<b>% 36,51</b>	<b>139</b>	<b>% 10,80</b>	<b>% 4,62</b>
<b>BIZKAIA</b>						
>50.000 .....	3	1.197	% 29,87	160	% 13,33	% 1,13
20.001-50.000 .....	8	1.216	% 32,45	206	% 16,90	% 4,43
10.001-20.000 .....	9	1.108	% 30,38	119	% 10,78	% 3,83
5.001-10.000 .....	13	1.218	% 28,68	179	% 14,73	% 8,61
1.001-5.000 .....	39	1.462	% 25,01	339	% 23,17	% 6,47
<1.001 .....	40	1.864	% 30,62	649	% 34,80	% 6,73
<b>BIZKAIA BATEZ BESTE</b>	<b>112</b>	<b>1.227</b>	<b>% 30,00</b>	<b>191</b>	<b>% 15,60</b>	<b>% 3,36</b>
<b>GIPUZKOA</b>						
>50.000 .....	2	1.331	% 29,16	140	% 10,54	% 7,13
20.001-50.000 .....	4	1.127	% 31,83	120	% 10,68	% 9,10
10.001-20.000 .....	14	1.250	% 29,82	196	% 15,65	% 7,03
5.001-10.000 .....	13	1.224	% 27,83	196	% 16,00	% 7,28
1.001-5.000 .....	23	1.173	% 27,79	196	% 16,74	% 9,30
<1.001 .....	30	1.652	% 27,82	465	% 28,16	% 11,07
<b>GIPUZKOA BATEZ BESTE</b>	<b>86</b>	<b>1.257</b>	<b>% 29,46</b>	<b>169</b>	<b>% 13,46</b>	<b>% 7,63</b>
<b>EAE</b>						
>50.000 .....	6	1.248	% 31,67	137	% 10,95	% 3,58
20.001-50.000 .....	12	1.191	% 32,27	181	% 15,22	% 5,78
10.001-20.000 .....	25	1.192	% 31,14	160	% 13,43	% 5,46
5.001-10.000 .....	26	1.221	% 28,27	187	% 15,34	% 7,96
1.001-5.000 .....	81	1.343	% 25,88	289	% 21,49	% 7,10
<1.001 .....	99	1.769	% 28,58	646	% 36,51	% 7,09
<b>EAE BATEZ BESTE</b>	<b>249</b>	<b>1.245</b>	<b>% 30,86</b>	<b>177</b>	<b>% 14,17</b>	<b>% 4,97</b>

Ekitaldiko finantza zama ratioak interesak ordaintzeko eta zorra amortizatzen erabili behar den sarrera arrunten ehunekoak adierazten du.



### III.1.2.3 Aurrekontu emaitza eta diruzaintza geldikinaren adierazleak

Aurrezki gordinak finantzazkoak ez diren gastu arruntei behin aurre egin ondoren erabilgarri geratzen den sarrera arrunten atala erakusten du.

Aurrezki garbiak finantza zamaren ordainketari aurre egin ondoren geratzen den aurrezki gordinaren atala islatzen du. Berezko baliabideekin inbertsioak finantzatzeko udalak duen gaitasuna erakusten du.

GERUZA	Euroak/biztanleko			
	UDAL KOPURUA	BIZTANLEKO AURREZKI GORD.	BIZTANLEKO AURREZKI GARBIA	BIZTANLEKO SUPERABITA/DEFIZITA.
<b>ARABA</b>				
>50.000 .....	1	202	137	17,79
20.001-50.000 .....	-	-	-	-
10.001-20.000 .....	2	131	117	92,72
5.001-10.000 .....	-	-	-	-
1.001-5.000 .....	19	189	124	158,32
<1.001 .....	29	194	160	133,12
<b>ARABA BATEZ BESTE</b>	<b>51</b>	<b>194</b>	<b>135</b>	<b>45,92</b>
<b>BIZKAIA</b>				
>50.000 .....	3	171	158	50,93
20.001-50.000 .....	8	131	82	137,45
10.001-20.000 .....	9	132	92	79,29
5.001-10.000 .....	13	144	50	34,01
1.001-5.000 .....	39	204	123	137,80
<1.001 .....	40	272	178	138,03
<b>BIZKAIA BATEZ BESTE</b>	<b>112</b>	<b>159</b>	<b>120</b>	<b>82,36</b>
<b>GIPUZKOA</b>				
>50.000 .....	2	183	92	97,21
20.001-50.000 .....	4	201	101	45,70
10.001-20.000 .....	14	226	142	124,05
5.001-10.000 .....	13	196	113	119,82
1.001-5.000 .....	23	229	127	137,93
<1.001 .....	30	381	225	225,19
<b>GIPUZKOA BATEZ BESTE</b>	<b>86</b>	<b>206</b>	<b>115</b>	<b>104,63</b>
<b>EAE</b>				
>50.000 .....	6	181	137	54,28
20.001-50.000 .....	12	151	88	111,21
10.001-20.000 .....	25	184	122	105,07
5.001-10.000 .....	26	169	80	74,61
1.001-5.000 .....	81	208	124	142,04
<1.001 .....	99	277	185	158,78
<b>EAE BATEZ BESTE</b>	<b>249</b>	<b>180</b>	<b>121</b>	<b>84,22</b>



Herri-Kontuen  
Euskal Epaitegia

Tribunal Vasco  
de Cuentas Públicas

Aurrezki gordinak edozein modutara finantza zamaren pareko edo handiagoa izan behar du, izan ere, bestela udalak ezingo lioke zama honen ordainketari aurre egin eta ez luke inbertsioetarako auto-finantzaketarik izango. Honek guztiak esan nahi du 7 udal daudela aurrezki garbi negatiboa erakusten dutenak.

Aurrezki garbiak positiboa izan behar du, kapitalezko sarrerak ez daitezen gastu arruntak finantzatzeko erabil. Aztertutako ekitaldian, aurrezki gordin negatiboa erakusten duten 7 udalez gain 18 udaletan finantza zamak aurrezki gordina gainditzen du. Honek guztiak esan nahi du 25 udal daudela aurrezki garbi negatiboa erakusten dutenak. Aurrezki gordina negatiboa duten suposamendu horietan edota finantza zama hau baino handiagoa denetan zorpetzeko marjinarik batere ez dutela aintzat hartuta, 25 udal hauen autofinantzaketarako gaitasuna zerokoa da.



Herri -Kontuen  
Euskal Epaitegia

Tribunal Vasco  
de Cuentas Públicas

Aitortutako eskubide garbiei dagokienez, batez besteko indizeak honako hauek dira:

GERUZA	UDAL KOPURUA	AURREZKI GORDIN. INDIZEA	AURREZKI GARB. INDIZEA	SARR.ARRUNTENG. GELDIKINA
<b>ARABA</b>				
>50.000 .....	1	% 15,18	% 10,29	% 0,76
20.001-50.000 .....	-	-	-	-
10.001-20.000 .....	2	% 11,14	% 9,99	% 30,33
5.001-10.000 .....	-	-	-	-
1.001-5.000 .....	19	% 17,06	% 11,21	% 24,41
<1.001 .....	29	% 18,15	% 14,93	% 38,60
<b>ARABA BATEZ BESTE</b>	<b>51</b>	<b>% 15,15</b>	<b>% 10,52</b>	<b>% 6,91</b>
<b>BIZKAIA</b>				
>50.000 .....	3	% 14,37	% 13,24	% 9,84
20.001-50.000 .....	8	% 12,01	% 7,58	% 23,61
10.001-20.000 .....	9	% 12,56	% 8,74	% 22,65
5.001-10.000 .....	13	% 13,25	% 4,64	% 27,05
1.001-5.000 .....	39	% 16,38	% 9,91	% 20,97
<1.001 .....	40	% 19,52	% 12,80	% 19,30
<b>BIZKAIA BATEZ BESTE</b>	<b>112</b>	<b>% 13,85</b>	<b>% 10,48</b>	<b>% 16,89</b>
<b>GIPUZKOA</b>				
>50.000 .....	2	% 14,28	% 7,15	% 7,84
20.001-50.000 .....	4	% 18,20	% 9,10	% 8,39
10.001-20.000 .....	14	% 18,94	% 11,91	% 24,41
5.001-10.000 .....	13	% 17,26	% 9,98	% 18,68
1.001-5.000 .....	23	% 20,80	% 11,50	% 17,05
<1.001 .....	30	% 27,17	% 16,09	% 26,61
<b>GIPUZKOA BATEZ BESTE</b>	<b>86</b>	<b>% 17,19</b>	<b>% 9,56</b>	<b>% 14,81</b>
<b>EAE</b>				
>50.000 .....	6	% 14,55	% 10,97	% 7,04
20.001-50.000 .....	12	% 13,80	% 8,02	% 19,20
10.001-20.000 .....	25	% 16,14	% 10,67	% 24,29
5.001-10.000 .....	26	% 15,19	% 7,23	% 23,00
1.001-5.000 .....	81	% 17,68	% 10,59	% 20,59
<1.001 .....	99	% 21,29	% 14,20	% 25,87
<b>EAE BATEZ BESTE</b>	<b>249</b>	<b>% 15,15</b>	<b>% 10,19</b>	<b>% 14,62</b>

Gastu Orokorretarako Diruzaintza Geldikinak aurreko ekitaldietan eskuratutako soberakinak erakusten ditu, datozen ekitaldietako aurrekontuen finantzaketa iturri izan daitezkeenak. Balio erlatiboetan, Geldikin horrek sarrera arrunt guztien gainean izan dezakeen pisua jasotzen du.





Herri -Kontuen  
Euskal Epaitegia

Tribunal Vasco  
de Cuentas Públicas

Aztertu ditugun entitateetatik 32 udalek, % 12,85 egiten dutenek, GODG negatiboa dute. Gastu Orokorretarako Diruzaintza Geldikin negatiboak erakusten du udalak bere ahalmenez gainerik gastatu duela, hurrengo ekitaldietan zuzendu beharko den defizita sortuz, indarreko aurrekontuaren arautegian ezarritakoari jarraiki. Hona hemen udal hauek biztanleria geruza eta Lurralde Historikoaren arabera sailkatuak:

GERUZA	UDAL KOP.	GERUZA GUZT. GAINEAN %
10.001-20.000 .....	2	% 8,00
5.001-10.000 .....	3	% 11,54
1.001-5.000 .....	14	% 17,28
<1.001 .....	13	% 13,13
<b>EAE GUZTIRA</b>	<b>32</b>	<b>% 12,85</b>
ARABA .....	4	% 7,84
BIZKAIA .....	20	% 17,86
GIPUZKOA .....	8	% 9,30



Herri -Kontuen  
Euskal Epaitegia

Tribunal Vasco  
de Cuentas Públicas

GERUZA	UDAL KOPURUA	AURREK. EKARPENA DIRUZA. GELDIKINARI	ZALANTZ. KOBR. ZORDUNEN INDIZEA
<b>ARABA</b>			
>50.000.....	1	% 175,48	% 11,77
20.001-50.000.....	-	-	-
10.001-20.000.....	2	% 25,46	% 55,70
5.001-10.000.....	-	-	-
1.001-5.000.....	19	% 58,58	% 30,19
<1.001.....	29	% 32,20	% 28,10
<b>ARABA BATEZ BESTE</b>	<b>51</b>	<b>% 51,47</b>	<b>% 17,58</b>
<b>BIZKAIA</b>			
>50.000.....	3	% 43,47	% 127,64
20.001-50.000.....	8	% 53,46	% 71,88
10.001-20.000.....	9	% 33,28	% 86,71
5.001-10.000.....	13	% 11,35	% 194,38
1.001-5.000.....	39	% 51,49	% 31,69
<1.001.....	40	% 51,20	% 20,57
<b>BIZKAIA BATEZ BESTE</b>	<b>112</b>	<b>% 42,16</b>	<b>% 84,09</b>
<b>GIPUZKOA</b>			
>50.000.....	2	% 94,59	% 26,25
20.001-50.000.....	4	% 49,30	% 54,80
10.001-20.000.....	14	% 42,58	% 36,82
5.001-10.000.....	13	% 56,23	% 32,40
1.001-5.000.....	23	% 73,45	% 38,34
<1.001.....	30	% 60,41	% 11,07
<b>GIPUZKOA BATEZ BESTE</b>	<b>86</b>	<b>% 58,58</b>	<b>% 33,34</b>
<b>EAE</b>			
>50.000.....	6	% 61,48	% 40,04
20.001-50.000.....	12	% 52,93	% 66,89
10.001-20.000.....	25	% 37,86	% 50,59
5.001-10.000.....	26	% 28,84	% 103,31
1.001-5.000.....	81	% 57,84	% 32,32
<1.001.....	99	% 47,08	% 19,98
<b>EAE BATEZ BESTE</b>	<b>249</b>	<b>% 48,32</b>	<b>% 48,61</b>



## III.1.2.4 Ekitaldi itxietako aurrekontuen adierazleak

GERUZA	UDAL KOP.	KOBRANTZAK EKITALDI ITXIAK	ORDAINKETAK EKITALDI ITXIAK
<b>ARABA</b>			
>50.000.....	1	% 48,60	% 82,10
20.001-50.000.....	-	-	-
10.001-20.000.....	2	% 41,05	% 81,44
5.001-10.000.....	-	-	-
1.001-5.000.....	19	% 67,05	% 65,14
<1.001.....	29	% 74,33	% 89,84
<b>ARABA BATEZ BESTE</b>	<b>51</b>	<b>% 51,48</b>	<b>% 79,71</b>
<b>BIZKAIA</b>			
>50.000.....	3	% 50,41	% 99,79
20.001-50.000.....	8	% 41,43	% 98,97
10.001-20.000.....	9	% 42,82	% 94,76
5.001-10.000.....	13	% 24,36	% 88,04
1.001-5.000.....	39	% 40,89	% 82,01
<1.001.....	40	% 59,89	% 83,74
<b>BIZKAIA BATEZ BESTE</b>	<b>112</b>	<b>% 41,86</b>	<b>% 94,62</b>
<b>GIPUZKOA</b>			
>50.000.....	2	% 52,58	% 97,99
20.001-50.000.....	4	% 66,86	% 99,81
10.001-20.000.....	14	% 65,44	% 98,85
5.001-10.000.....	13	% 58,32	% 87,19
1.001-5.000.....	23	% 74,83	% 88,13
<1.001.....	30	% 67,77	% 91,12
<b>GIPUZKOA BATEZ BESTE</b>	<b>86</b>	<b>% 60,16</b>	<b>% 95,92</b>
<b>EAE</b>			
>50.000.....	6	% 50,52	% 93,78
20.001-50.000.....	12	% 48,89	% 99,17
10.001-20.000.....	25	% 55,30	% 96,41
5.001-10.000.....	26	% 34,50	% 87,58
1.001-5.000.....	81	% 53,95	% 79,26
<1.001.....	99	% 67,71	% 87,06
<b>EAE BATEZ BESTE</b>	<b>249</b>	<b>% 50,04</b>	<b>% 92,29</b>



Herri -Kontuen  
Euskal Epaitegia

Tribunal Vasco  
de Cuentas Públicas

## III.2 UDALAZ GAINDIKO ERAKUNDEEN ADIERAZLEAK 2012/12/31-N

Udalaz gaindiko adierazleak kalkulatzeko aztergai izan ditugun 57 udalen aurrekontu-likidazioei dagozkien datuak erabili dira eta informazioa aztertu da. Adierazleak eta eskuratutako likidazioen laburpenak, banaka jaso ditugu ondoko lotunean:

<http://www.tvcp.eu/informes.asp>

### III.2.1 FINANTZA ADIERAZLEAK

Berehalako likidezia eta epe laburreko kaudimena eta likidezia

Hona hemen udalaz gaindiko entitateen batez besteko baloreak, jarduera motaren arabera:

JARDUERA	UDAL KOPURUA	BEREHALAKO LIKIDEZIA	KAUDIMENA EPE LAB.
1. Ura eta saneamendua .....	% 198,19	% 108,67	% 297,85
2. Udal zerbitzuen kudeaketa.....	% 61,77	% 61,02	% 146,94
3. Hiriko hondakin solidoak.....	% 236,03	% 232,06	% 340,03
4. Gizarte Ongizatea .....	% 237,12	% 253,45	% 315,73
5. Arabako Kuadrilla .....	% 93,84	% 93,75	% 221,82
6. Sust. eta iraks., euskara eta lan. prest.....	% 305,94	% 328,18	% 337,54
7. Partzoneriak eta baso ustiapena.....	% 78,83	% 63,37	% 207,66
8. Suteak itzaltzea.....	% 57,73	% 57,73	% 127,44
9. Garraioak.....	% 170,45	% 55,46	% 211,19
<b>GUZTIRA</b>	<b>% 171,97</b>	<b>% 96,67</b>	<b>% 258,84</b>

### Zorpetzea

JARDUERA	Euroak milakotan			
	ERABILITAKO ZORPETZEA	FINANTZA ZAMA	SARR.ARR.arab. ZORPETZEA	ZORRA AMORT. GUTXIENEO EPEA (*)
1. Ura eta saneamendua .....	92.660	8.709	% 62,49	3
2. Udal zerbitzuen kudeaketa.....	-	163	-	-
3. Hiriko hondakin solidoak.....	1.956	174	% 3,32	1
4. Gizarte Ongizatea .....	397	28	% 2,09	1
5. Arabako Kuadrilla .....	-	95	-	-
6. Sust. eta iraks., euskara eta lan. prest.....	-	-	-	-
7. Partzoneriak eta baso ustiapena.....	7	2	% 1,85	-
8. Suteak itzaltzea.....	-	-	-	-
9. Garraioak .....	512.981	52.733	% 347,49	11
<b>GUZTIRA</b>	<b>608.001</b>	<b>61.904</b>	<b>% 142,54</b>	<b>7</b>

(\*) Ekitaldi kopurua

Zorpetzeari buruzko informazioa bihurritu egiten da garraio arloak duen berriazko pisua dela eta; alor hori Bizkaiko Garraio Partzuergeak osatzen du eta udalaz gaindiko zorpetzearen % 84 egiten du. Lehenagoko txostenetan azaldutako moduan, erakunde honen

bideragarritasuna Eusko Jaurlaritzak eta Bizkaiko Foru Aldundiak azpiegituretan egindako inbertsioen finantzaketak sortutako finantza zamari aurre egin ahal izateko egiten dituzten ekarpenen baitakoa dela adierazi behar dugu. 2 entitatetan zorra itzultzeko gutxieneko epea 7 urtetik gorakoa da.

Edozein modutan, udalaz gaindiko entitateen finantza egitura ez da udalenaren antzekoa eta, beraz, finantza egoera kalifikatzeko erabilitako ratioak berberak izan arren, ondorioak eta, batez ere, neurri zuzentzaileak, ezin dira berdinak izan. Orokorrean, udalaz gaindiko erakundeek finantziazioaren zati handi bat lortzen dute berau eratzten duten udalek hala gastu arruntetarako, nola inbertsioetarako egiten dizkieten ekarpenen bidez. Hortaz, emaitza arrunt negatiboek adierazten dute entitatea osatzen duten udalen ekarpenak ez direla aski eta horrek zerikusia izan dezake emandako zerbitzuen tasa eta prezio publikoak kalkulatzeko egin diren hutsekin edo zerbitzu horiek gestionatzean egin diren okerrekin.

### III.2.2 AURREKONTUAREN ADIERAZLEAK

#### III.2.2.1 Gastu aurrekontuaren adierazleak

Hona hemen aurrekontu gastuari buruzko adierazleak milako eurotan emanak eta udalaz gaindiko entitateek garatzen duten jardueraren arabera sailkatuak:

JARDUERA	GASTU AURREK. GAUZATZEA	ORDAINKETAK EGITEA	ORDAINKETARAKO BATEZ-B. EPEA (*)
1. Ura eta saneamendua .....	% 81,74	% 80,63	86
2. Udal zerbitzuen kudeaketa .....	% 80,63	% 91,06	50
3. Hiriko hondakin solidoak .....	% 79,70	% 82,98	65
4. Gizarte Ongizatea .....	% 92,87	% 91,80	49
5. Arabako Kuadrilla .....	% 85,55	% 88,68	61
6 Sust. eta iraks., euskara eta lan. prest .....	% 88,96	% 98,01	56
7. Partzoneriak eta baso ustiapena .....	% 79,71	% 76,90	121
8. Suteak itzaltzea .....	% 92,95	% 90,58	76
9. Garraioak.....	% 82,06	% 90,28	40
<b>GUZTIRA</b>	<b>% 82,03</b>	<b>% 85,84</b>	<b>65</b>

(\*) Egun kopurua



Herri -Kontuen  
Euskal Epaitegia

Tribunal Vasco  
de Cuentas Públicas

Euroak milakotan

JARDUERA	GASTUA 2011	GASTUA 2012	LANGILE GAST. INDIZEA	INBERTSIOA	INBERTSIO AHALEGINA
1. Ura eta saneamendua .....	208.087	203.992	% 19,91	82.557	% 40,47
2. Udal zerbitzuen kudeaketa .....	39.525	40.106	% 20,56	2.643	% 6,59
3. Hiriko hondakin solidoak .....	60.691	61.716	% 6,11	5.935	% 9,62
4. Gizarte Ongizatea .....	19.011	18.769	% 39,17	337	% 1,79
5. Arabako Kuadrilla .....	11.067	10.553	% 35,57	310	% 2,94
6. Sust. eta iraks., euskara eta lan. prest.....	2.579	2.384	% 84,68	5	% 0,21
7. Partzoneriak eta baso ustiapena .....	864	762	% 36,68	343	% 45,01
8. Suteak itzaltzea .....	2.938	2.855	% 61,99	24	% 0,84
9. Garraioak .....	238.652	191.533	% 1,04	38.129	% 19,91
<b>GUZTIRA</b>	<b>583.414</b>	<b>532.670</b>	<b>% 13,45</b>	<b>130.283</b>	<b>% 24,46</b>

Orokorrean, 2012ko gastua murriztu egin da aurreko ekitaldikoaren aldean, batik bat ur eta saneamendu eta hiri hondakin solidoetara emanak dauden erakundeetan. Murrizketa hau, batik bat, inbertsio gastuak behera egin izanaren ondorioz gertatu da eta garraiora emaniko haietan, baita neurri txikiagoan ere, finantza zamak behera egin izanaren ondorioz.

### III.2.2.2 Sarrerren aurrekontuaren adierazleak

Hona hemen aurrekontu sarrerei buruzko adierazleak milako eurotan emanak eta udalaz gairako entitateek garatzen duten jardueraren arabera sailkatuak:

JARDUERA	SARR. AURREK. GAUZATZEA	KOBRANTZAK EGITEA	KOBRANTZARAKO BATEZ-B. EPEA (*)
1. Ura eta saneamendua .....	% 85,09	% 68,20	105
2. Udal zerbitzuen kudeaketa .....	% 83,04	% 87,51	75
3. Hiriko hondakin solidoak .....	% 82,13	% 83,15	68
4. Gizarte Ongizatea .....	% 94,42	% 90,96	38
5. Arabako Kuadrilla .....	% 87,10	% 77,90	38
6. Sust. eta iraks., euskara eta lan. prest.....	% 95,83	% 95,81	2
7. Partzoneriak eta baso ustiapena .....	% 79,14	% 62,32	8
8. Suteak itzaltzea .....	% 93,70	% 91,98	30
9. Garraioak .....	% 73,65	% 96,14	30
<b>GUZTIRA</b>	<b>% 80,87</b>	<b>% 81,96</b>	<b>76</b>

(\*) Egun kopurua



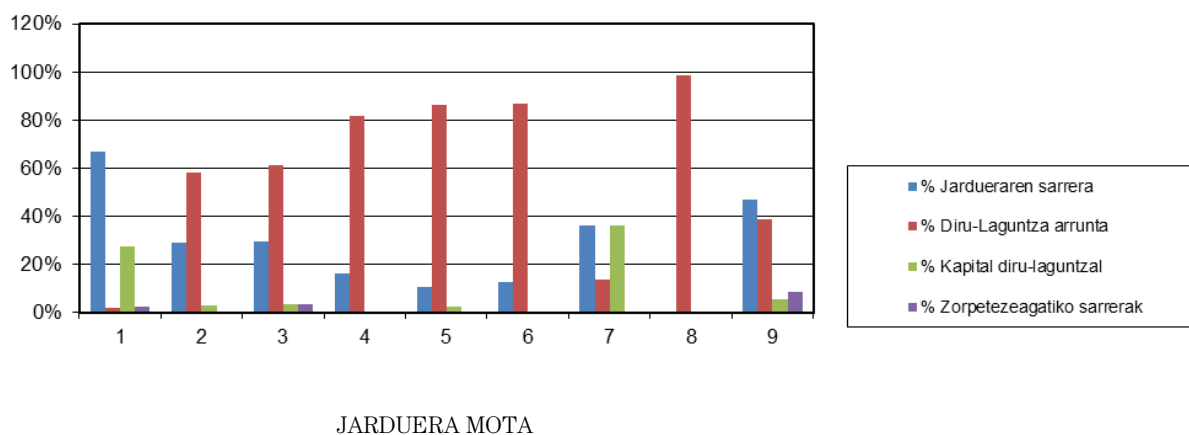
Herri -Kontuen  
Euskal Epaitegia

Tribunal Vasco  
de Cuentas Públicas

Euroak milakotan

JARDUERA	SARRERAK 2011	SARRERAK 2012	JARDUERAREN SARRERAK	DIRU-LAG. SARRERAK	ZORPETZE SARRERAK.
1. Ura eta saneamendua .....	225.815	212.343	141.750	63.072	5.235
2. Udal zerbitzuen kudeaketa .....	39.881	41.306	11.963	25.430	-
3. Hiriko hondakin solidoak .....	64.107	63.600	18.973	41.585	2.200
4. Gizarte Ongizatea .....	20.037	19.082	3.125	15.694	-
5. Arabako Kuadrilla .....	10.926	10.744	1.137	9.563	-
6. Sust. eta iraks., euskara eta lan. prest.....	2.649	2.568	330	2.238	-
7. Partzoneriak eta baso ustiapena.....	736	759	44	380	-
8. Suteak itzaltzea .....	2.826	2.878	17	2.859	-
9. Garraioak.....	250.190	171.895	80.673	76.000	15.000
<b>GUZTIRA</b>	<b>617.167</b>	<b>525.175</b>	<b>258.012</b>	<b>236.821</b>	<b>22.435</b>

Udalaz gaindiko entitateen sarreraren egitura, jardueraren arabera sailkatua, honako grafikoan islatzen da:



Udalaz gaindiko entitateen % 37k euren aurrekontuaren % 80 baino gehiago berau osatzen duten udaletatik edota bestelako erakundeetatik jasotako diru-laguntza arruntetatik datozen sarreraren bidez finantzatzen dute.

Nolanahi ere, jarduketa esparruak eta eskainitako zerbitzuak aztertuz gero, ikusten da erakundeek fakturatu beharko lituzketen zerbitzuak diru laguntza arruntaren bidezko sarrera modura erregistratzen direla; ordea, zerbitzu horien sarrerak 3. kapituluaren fakturatu eta erregistratu beharko lirateke.

Uraren hornidura eta saneamendura emanak dauden entitateek euren aurrekontuaren atalik handiena jarduerak berak eragindako sarrerekin finantzatzen dute.



Herri -Kontuen  
Euskal Epaitegia

Tribunal Vasco  
de Cuentas Públicas

### III.2.2.3 Aurrekontu emaitza eta diruzaintza geldikinaren adierazleak

Euroak milakotan

JARDUERA	AURREZKI GORDINA	AURREZKI GARBIA	SUPERABITA/ DEFIZITA BIZT.
1. Ura eta saneamendua .....	35.742	27.033	9,95
2. Udal zerbitzuen kudeaketa.....	6.040	5.877	12,28
3. Hiriko hondakin solidoak.....	3.618	3.444	4,15
4. Gizarte Ongizatea .....	560	532	3,47
5. Arabako Kuadrilla .....	311	215	1,14
6. Sust. eta iraks., euskara eta lan. prest.....	189	189	0,85
7. Partzoneriak eta baso ustiapena .....	(38)	(40)	1,60
8. Suteak itzaltzea.....	26	26	0,51
9. Garraioak.....	62.210	9.477	(5,12)
<b>GUZTIRA</b>	<b>108.658</b>	<b>46.753</b>	<b>5,18</b>

JARDUERA	AURREZKI GORD. INDIZEA	AURR. GARB. INDIZEA	SARRERA ARR. GELDIKINA	AURR.ak DGri. EKARPENA	ZALANTZ. KOBRA. ZORDUNEN INDIZ
1. Ura eta saneamendua .....	% 24,10	% 18,23	% 68,48	% 18,32	% 22,58
2. Udal zerbitzuen kudeaketa.....	% 16,56	% 16,11	% 16,02	% 76,35	% 7,26
3. Hiriko hondakin solidoak.....	% 6,14	% 5,84	% 15,66	% 65,99	% 18,16
4. Gizarte Ongizatea .....	% 2,95	% 2,81	% 29,29	% 15,67	% 0,77
5. Arabako Kuadrilla .....	% 2,97	% 2,06	% 20,74	% 4,23	% 4,74
6. Sust. eta iraks., euskara eta lan. prest.....	% 7,36	% 7,36	% 18,12	% 39,54	% 140,61
7. Partzoneriak eta baso ustiapena .....	(% 10,03)	(% 10,55)	% 63,06	% 42,26	% 0,70
8. Suteak itzaltzea.....	% 0,92	% 0,92	% 1,15	% 94,17	% 1,77
9. Garraioak.....	% 42,14	% 6,42	% 13,86	(% 19,10)	-
<b>GUZTIRA</b>	<b>% 25,47</b>	<b>% 10,96</b>	<b>% 34,12</b>	<b>% 18,28</b>	<b>% 16,48</b>





Herri -Kontuen  
Euskal Epaitegia

Tribunal Vasco  
de Cuentas Públicas

### III.2.2.4 Ekitaldi itxietako aurrekontuen adierazleak

JARDUERA	EKITALDI ITXIETAKO KOBRAZAK	EKITALDI ITXIETAKO ORDAINKETAK
1. Ura eta saneamendua .....	% 85,46	% 97,99
2. Udal zerbitzuen kudeaketa .....	% 72,50	% 98,13
3. Hiriko hondakin solidoak .....	% 83,76	% 99,50
4. Gizarte Ongizatea .....	% 90,01	% 96,29
5. Arabako Kuadrilla .....	% 90,89	% 93,08
6. Sust. eta iraks., euskara eta lan. prest. ....	% 56,69	% 97,28
7. Partzoneriak eta baso ustiapena .....	% 97,44	% 83,05
8. Suteak itzaltzea .....	% 98,28	% 100,00
9. Garraioak .....	% 100,00	% 100,00
<b>GUZTIRA</b>	<b>% 85,85</b>	<b>% 98,75</b>





Herri-Kontuen  
Euskal Epaitegia

Tribunal Vasco  
de Cuentas Públicas

## EAEKO UDAL ENTITATEEN KONTUEI BURUZKO FISKALIZAZIO TXOSTENAREN ONDORIOEI JARRITAKO ALEGAZIOAK 2012.

### KARRANTZAKO HARANEKO UDALA

Idatzi honen bitartez “EAEko Toki Entitateen Kontuei buruzko Txostenaren Fiskalizazioaren Emaitzak” direla eta, igorri dizkiguten Udal Aurrekontuari dagozkion agiriak bidaltzen dizkizuet, 2012. urteko Karrantzako Udalaren Aurrekontuen Kontu Orokorra eta Aurrekontuen likidazioa, hain zuzen ere.

Erasota utzi nahi dut aztergai dugun txosteneko ondoko atal hauei dagokienez, A.3 “Kontu orokorren analisisan hutsak”, A.3.1 “Udalak” eta D5, Karrantzako Udalak “2012ko urteko Kontu Orokorren Oroitidazkia” gauzatu zuela eta hala dagoela jaso espedientean; honela, bada, idatzi honen bitartez iritsarazten dizuegu <sup>1</sup>.

### ETXEBARRIAKO UDALA

2015-04-10ean zure fiskalizazio-lana jaso dut, 2012ko ekitaldiari dagokiona, hain zuzen ere.

Baina 41. Orrialdeko akats edo “defizientziak” ikusirik, honako hau aditzera natorkizu berriz, Etxebarriko udal honi dagokiona;

“D 5” akatsa “NO HAY MEMORIA”ri dagokio, baina Etxebarria udal hontako Kontu Orokorrak beti izan du Memoria hori eta Epaitegi horretara bidali zeb bera joan den 2013ko azaroaren 4an, beste agiriekin batera.

Aipatutako memoriak, ondorengo atal guztiak ditu: finantzeketa-kuadroa, zorraren egoera, inbentarioa (epigrafetan), informazio-eranskina, aurrekonuaren likidazioa eta kontabilitate orokorra erlazionatuz.

Azaldutako guztiagatik uste dugu Toki Erakundeen Aurrekontuzko Bizkaiko 10/2003 Foru Araruaren 62. Artikulua (urteko orriak eta Kontuak), BETE egin dela, bertan xendatutako agiri guztiak bidali egin direlako.

Ondorioz, zure fiskalizazio-txostenean agertzen den “D 5” akatsa EZABALTZEKO eskatzen dizut <sup>1</sup>.

### BIZKAIKO GARRAIO PARTZUERGOA

Bizkaiko Garraio Partzuergoak egiten dituen zerbitzuen eta jarduketan bidez arreta jasotzen duen BIZTANLERIA.

Herri Kontuen Euskal Epaitegiak prestatu duen EAEko Toki Entitateetako Kontuei buruzko (2011ko) Txostenaren fiskalizazioa dela eta egindako lanetan egertzen den biztanleria 763.000 lagunekoa da. Hala eta guztiz ere, ohartarazi behar da, Eustat Euskal

<sup>1</sup> Igorritako oroitidazkia ez zaio 235/2004 FDn ezarritakoari egokitzen, Bizkaiko Toki Erakundeen Aurrekontuko egitura eta Kontabilitate Plan Orokorra onartzen dituen.



Estatistika Erakundearen datuen arabera, Bizkaiko Lurralde Historikoko biztanleria 1.153.351 lagunekoa zela, guztira, eta 2014an 1.144.214 zen.

Kontuan hartu behar da Partzuergoak jarduketak Lurralde Histotiko osoan gauzatzen dituela, Bilboko metroa eraikitzeaz gain, Bizkaiko garraio publikoa koordinatzeko ardura baitauka.

Horrera, Bizkaiko Garraio Partzuergoa sortzeko Lagean bertan Bizkaian garraio publikoa kudeatzeko eskumenak jasotzeko aukera ezarri zen, metroa abierazi eta gero. Eta, 1997ko ekainean sinatu ziren asparru akordioetatik aurrera, Partzuergoari garraio publikoaren tarifak koordinatzeko eta horren berrantolamendua ezartzeko eskumenak eman zitzaizkion. Horren ondorioz, Garraio Partzuergoa koorrdinazioa lanak gauzatzen ari da erakunde eta operadoreekin, Bizkaiko garraio publikoa mailaka berrantolatzeko helburua duten neurriak hartzeko, adibidez, txartel bakarrak (barik), zonifikazio komuna eta tarifa politikako hainbat neurri. Bizkaiko garraio txartel bateratuen diseinuaren eta koordinazioaren arduraduna da, eta horiek eman eta kudeatzeko ardura dauka. Horrez gain, hainbat azterlan, mugikortasun analisi eta abar egiten ditu Bizkaiko Lurralde Historikoan.

Honekin batera, Eustat Euskal Estatistika Erakundearen Bizkaiko Lurralde Historikoko 2011ko eta 2014 biztanleriari buruzko datuak (bakarrik daudenak) bidali dira.



Herri -Kontuen  
Euskal Epaitegia

Tribunal Vasco  
de Cuentas Públicas

## ABREVIATURAS Y DEFINICIONES

CAPV	Comunidad Autónoma del País Vasco.
TVC	Tribunal Vasco de Cuentas Públicas.
NF 3/2004	Norma Foral 3/2004, de 9 de febrero, presupuestaria de las Entidades Locales del Territorio Histórico de Álava.
NF 10/2003	Norma Foral 10/2003, de 2 de diciembre, presupuestaria de las Entidades Locales del Territorio Histórico de Bizkaia.
NF 21/2003	Norma Foral 21/2003, de 19 de diciembre, presupuestaria de las Entidades Locales del Territorio Histórico de Gipuzkoa.
LBRL	Ley 7/1985 de 2 de abril, Reguladora de las Bases de Régimen Local.
TRLHL	Real Decreto Legislativo 2/2004 de 5 de marzo, por el que se aprueba el Texto Refundido de la Ley Reguladora de las Haciendas Locales.
RT	Remanente de tesorería.
RTGG	Remanente de tesorería para gastos generales.
TH	Territorio Histórico.

## RATIOS ANALIZADOS

Liquidez inmediata	Fondos líquidos / Obligaciones pendientes de pago.
Liquidez	Fondos líquidos / Acreedores a corto plazo.
Solvencia a corto plazo	Fondos líquidos + derechos pendientes de cobro / Obligaciones pendientes de pago.
Período mínimo de amortización deuda	Deuda dispuesta / Resultado corriente.
Realización de cobros	Recaudación neta / Derechos reconocidos netos.
Periodo medio de cobro	Derechos pendientes de cobro (caps. 1 a 3) / Derechos reconocidos netos (caps. 1 a 3) * 365.
Autonomía fiscal	Derechos reconocidos netos (caps. 1 a 3) / Derechos reconocidos netos totales.
Dependencia de subvenciones y transf. ctes.	Subv. y transferencias corrientes / Ingresos corrientes (caps. 1 a 5) * 100.
Realización de pagos	Pagos líquidos / Obligaciones reconocidas netas.
Periodo medio de pago	Obligaciones pendientes de pago (caps. 2 y 6) / Obligaciones reconocidas netas (caps. 2 y 6) * 365.
Índice de gasto de personal	Gastos de personal / Derechos reconocidos netos (caps. 1 a 5).
Esfuerzo inversor	Obligaciones reconocidas netas (caps. 6 y 7) / Obligaciones reconocidas netas.



Herri -Kontuen  
Euskal Epaitegia

Tribunal Vasco  
de Cuentas Públicas

Carga financiera del ejercicio	Obligaciones reconocidas netas (caps. 3 y 9) / Derechos reconocidos netos (caps. 1 a 5).
Índice de Ahorro bruto	Derechos reconocidos netos (caps. 1 a 5) – Obligaciones reconocidas netas (caps. 1 a 4) / Derechos reconocidos netos (caps. 1 a 5).
Índice de Ahorro neto	Ahorro bruto – Carga financiera (caps. 3 y 9 de gastos) / Derechos reconocidos netos (caps. 1 a 5).
Remanente por ingresos corrientes	RTGG - Pagos Pendientes de Aplicación / Derechos reconocidos netos (caps. 1 a 5).
Superávit o déficit por habitante	Resultado presupuestario ajustado / N° de habitantes.
Contribución del presupuesto al RT	Resultado presupuestario ajustado / RTGG.
Índice de deudores de dudoso cobro	Saldos de dudoso cobro / Deudores pendientes de cobro * 100.
Inversión por habitante	Obligaciones reconocidas capítulos 6 y 7 de gastos / N° de habitantes.
Ingresos de la Actividad	Derechos reconocidos capítulos 1 a 3 de ingresos y capítulo 5 de ingresos para Parzonerías
Realización de cobros ejercicios cerrados	Cobros / Saldo inicial de derechos (+ - modificaciones y anulaciones)
Realización de pagos ejercicios cerrados	Pagos / Saldo inicial de obligaciones (+ - modificaciones y anulaciones)

## I. INTRODUCCIÓN

En cumplimiento del Plan de Trabajo de este Tribunal, se han analizado las Cuentas Generales de los ayuntamientos y de las entidades supramunicipales de la CAPV del ejercicio 2012, desde el punto de vista formal y cualitativo.

La regulación estatal en materia presupuestaria para las entidades locales se configura por la Ley de Bases de Régimen Local y el Texto Refundido de la Ley Reguladora de las Haciendas Locales.

En el ámbito de la CAPV la normativa en vigor aprobada por las Juntas Generales de cada Territorio Histórico es la NF 3/2004, la NF 10/2003 y la NF 21/2003. Estas normas forales de carácter presupuestario han sido desarrolladas en cada uno de los territorios históricos mediante distintos decretos forales en las cuales se recogen la estructura presupuestaria y el plan general de contabilidad pública de las entidades locales. La documentación relativa a la liquidación de presupuestos y cuenta general de los ayuntamientos de los 3 territorios históricos se regula en los artículos 47 y 62 de las respectivas Normas Forales Presupuestarias.

Como en años anteriores, este informe-diagnóstico se refiere exclusivamente a las 251 administraciones municipales (no incluyen organismos autónomos, sociedades públicas, entidades públicas ni fundaciones), y a las 64 entidades supramunicipales existentes en la CAPV en 2012, según el siguiente detalle:

- 20 consorcios
- 33 mancomunidades
- 6 cuadrillas
- 5 parzonerías

Las Cuentas del conjunto de ayuntamientos de la CAPV y su desglose por territorios históricos, y del conjunto de entidades supramunicipales y su distribución por tipo de servicios prestados, se obtienen de la agregación de las liquidaciones, no fiscalizadas en su mayor parte, remitidas por 249 ayuntamientos (99,20%) y 57 entidades supramunicipales (89,06%). El Ayuntamiento de Altzo ha remitido sus cuentas fuera de plazo, por lo que hemos analizado el contenido de las mismas en cuanto al cumplimiento de la legislación aplicable, pero no se han tenido en cuenta para la obtención de los indicadores de carácter económico-financiero.

Las entidades que han presentado cuentas auditadas son 34 ayuntamientos y 10 entidades supramunicipales y además han sido fiscalizadas por el TVCP 6 ayuntamientos y 2 entidades supramunicipales (ver A.1).

Los ayuntamientos y entidades supramunicipales analizados integran en su organización 110 organismos autónomos, 134 sociedades públicas municipales y 3 entidades públicas empresariales, según el resumen que se muestra a continuación. El detalle se muestra en:

- <http://www.tvcp.eu/informes.asp>

	Nº ENTIDADES		
	ORGANISMOS AUTÓNOMOS	SOCIEDADES PÚBLICAS	ENTIDADES PÚBLICAS EMPRESARIALES
<b>De Ayuntamientos:</b>			
ÁLAVA .....	7	18	-
BIZKAIA .....	52	49	1
GIPUZKOA .....	49	57	2
<b>De Supramunicipales:</b>			
Consortios .....	-	5	-
Mancomunidades .....	2	5	-
Cuadrillas .....	-	-	-
Parzoneras .....	-	-	-
<b>TOTAL CAPV</b>	<b>110</b>	<b>134</b>	<b>3</b>

Además han confirmado la participación en 24 fundaciones, 23 por parte de los ayuntamientos y una de las entidades supramunicipales.

Para las conclusiones que se presentan en este informe, se ha considerado una población de 2.192.230 habitantes a 1 de enero de 2012 en los 249 ayuntamientos de la CAPV que han remitido la información solicitada.

Los estratos de población establecidos para obtener las conclusiones de este informe son:

ESTRATO	Nº AYTOS.	Nº HAB. 1/1/12
> 50.000 .....	6	1.021.758
20.001 - 50.000 .....	12	389.895
10.001 - 20.000 .....	25	362.250
5.001 - 10.000 .....	26	184.672
1.001 - 5.000 .....	81	187.012
< 1.001 .....	99	46.643
<b>TOTAL CAPV</b>	<b>249</b>	<b>2.192.230</b>
ÁLAVA .....	51	322.557
BIZKAIA .....	112	1.158.439
GIPUZKOA .....	86	711.234

En las entidades supramunicipales la población asistida, por tipo de actividad, de las 57 entidades cuyas cuentas se han analizado es la siguiente:



ACTIVIDAD	Nº ENTIDADES	POBLACIÓN
		ASISTIDA
1. Aguas y saneamiento .....	12	1.869.741
2. Gestión de servicios municipales .....	9	374.076
3. Residuos sólidos urbanos .....	9	1.461.239
4. Bienestar social .....	8	250.553
5. Cuadrillas de Álava .....	6	80.334
6. Promoción y enseñanza, euskera y formación ocupacional .....	5	216.027
7. Parzonerías y aprovechamiento forestal .....	5	62.986
8. Extinción de incendios .....	2	60.763
9. Transportes .....	1	763.000

En la realización del trabajo se han utilizado los siguientes procedimientos:

- Análisis del contenido de las cuentas generales del ejercicio 2012. Este análisis ha servido de base para determinar el grado de cumplimiento de la legislación por parte de las entidades locales, en cuanto al deber de informar.
- Análisis específico de los balances de situación, cuentas de pérdidas y ganancias y liquidaciones de los presupuestos, que forman parte de las cuentas generales de los ayuntamientos y entidades supramunicipales, verificando que contienen toda la información exigida en la normativa que les es de aplicación y que todos los documentos que las integran son coherentes entre sí.
- Análisis específico de los balances de situación, cuentas de pérdidas y ganancias y liquidaciones de los presupuestos de los ayuntamientos y entidades supramunicipales, para la obtención de los indicadores de carácter económico-financiero.

En el análisis de la documentación enviada por los ayuntamientos y las entidades supramunicipales se han considerado tres tipos de deficiencias:

- Las que afectan a los plazos de aprobación de los presupuestos, de la liquidación y de la cuenta general.
- Las que afectan a la cuenta general, tanto en su contenido formal como en el contenido cualitativo de la información.
- Las que hacen referencia a la financiación de remanentes de tesorería para gastos generales negativos de ejercicios anteriores.

Respecto a la unidad monetaria utilizada, los datos económicos del informe que están expresados en miles de euros, se han redondeado para no mostrar decimales; los datos representan siempre el redondeo de cada valor exacto y no la suma de datos redondeados.

## II. CONCLUSIONES

### II.1 CUENTAS MUNICIPALES

Las Normas Forales Presupuestarias para las Entidades Locales de Bizkaia, Gipuzkoa y Álava, establecen que éstas rendirán al TVCP la cuenta general debidamente aprobada en los términos que establece su normativa específica, y el artículo 9.5 de la Ley de Creación del TVCP establece la obligatoriedad de remitir a este Tribunal la documentación relativa a la liquidación de los Presupuestos de las corporaciones locales en el plazo de 1 mes desde su confección o aprobación. El ayuntamiento de Aduna ha incumplido con esta obligación y el Ayuntamiento de Altzo la ha remitido fuera de plazo (ver A.3.1).

Las conclusiones que se exponen a continuación se han obtenido de los datos remitidos por 250 ayuntamientos de la CAPV. Esto supone que el 99,60% de los Ayuntamientos de la CAPV rinden cuentas a este Tribunal.

En el Anexo A.3.1 se detallan individualmente las deficiencias detectadas en los 250 ayuntamientos analizados. Debemos destacar que en 37 ayuntamientos, que suponen un 14,80% del total de analizados, no se ha detectado ninguna deficiencia de las señaladas en el anexo indicado anteriormente; de ellos 14 corresponden al Territorio Histórico de Álava, 14 al Territorio Histórico de Bizkaia y 9 al Territorio Histórico de Gipuzkoa.

#### Plazos de aprobación

- La aprobación de los presupuestos de 146 ayuntamientos se realizó en el primer semestre de 2012 y la de 16 en el segundo semestre del ejercicio.

El presupuesto debe estar aprobado antes del inicio del ejercicio de aplicación, según establece el artículo 15.2 de las Normas Forales Presupuestarias de cada Territorio Histórico. Sólo el 30% de los 250 ayuntamientos han aprobado los presupuestos correspondientes al ejercicio 2012 con anterioridad al inicio del ejercicio. El número de ayuntamientos agrupados por períodos de aprobación de sus presupuestos es:

APROBACIÓN PRESUPUESTOS	Nº AYTOS.	%
Con anterioridad a 1/01/2012 .....	75	30,00%
1er trimestre 2012 .....	108	43,20%
2º trimestre 2012 .....	38	15,20%
2º semestre 2012 .....	16	6,40%
Presupuesto prorrogado .....	13	5,20%

- En 22 ayuntamientos las liquidaciones del presupuesto se han aprobado después de la fecha establecida por la normativa aplicable.

El artículo 49 de las Normas Forales Presupuestarias de cada Territorio Histórico establece el 31 de marzo del ejercicio siguiente como fecha límite para su aprobación por el Presidente de la Entidad. El 91,20% de los 250 ayuntamientos han aprobado la



liquidación del presupuesto del ejercicio 2012 con anterioridad al 1 de abril de 2013. El 8,80% restante ha incumplido el plazo fijado por la normativa presupuestaria.

El número de ayuntamientos agrupados por períodos de aprobación de la liquidación presupuestaria es:

APROBACIÓN LIQUIDACIÓN	Nº AYTOS.	%
Con anterioridad a 1/04/2013.....	228	91,20%
Entre 1/04/2013 y 31/07/2013.....	21	8,40%
Entre 1/08/2013 y 31/12/2013.....	-	-
Posterior a 1/01/2014.....	1	0,40%

- En 59 ayuntamientos se ha aprobado la cuenta general con posterioridad a la fecha establecida por la normativa y en 11 ayuntamientos no consta que se haya aprobado.

El artículo 63 de las Normas Forales Presupuestarias de cada Territorio Histórico establece el 31 de julio del ejercicio siguiente como fecha límite para su aprobación por el Pleno de la Entidad. El 72% de los 250 ayuntamientos han aprobado la cuenta general en el plazo señalado por la normativa. El número de ayuntamientos agrupados por períodos de la aprobación de la cuenta general es:

APROBACIÓN CUENTA GENERAL	Nº AYTOS.	%
Con anterioridad a 1/08/2013.....	180	72,00%
Entre 1/08/2013 y 31/12/2013.....	48	19,20%
Posterior a 1/01/2014.....	11	4,40%
No consta aprobación.....	11	4,40%

### Contenido formal de la Cuenta General

- Un ayuntamiento no ha remitido ni el balance de situación ni la cuenta de resultados se trata de un municipio con población inferior a 10.000 habitantes.
- Otras deficiencias en el contenido de las cuentas son:

DEFICIENCIAS	Nº AYUNTAMIENTOS 2012
No incluyen cuadro de financiación.....	10
No incluyen información sobre deuda municipal.....	4
No incluyen memoria.....	47
No incluyen cuenta de tesorería.....	1

La cuenta general, integrada por el balance de situación, cuenta de pérdidas y ganancias y memoria, así como por la liquidación del presupuesto, pone de manifiesto la gestión



realizada por el ayuntamiento en sus aspectos económico, financiero, patrimonial y presupuestario. La obligación de formar la cuenta general y su aprobación, queda establecida en las correspondientes Normas Forales Presupuestarias de los 3 territorios históricos y su incumplimiento afecta a la transparencia que debe regir la gestión de estas entidades.

### Contenido cualitativo de la Cuenta General

- La contabilidad patrimonial implantada en los ayuntamientos no tiene, en muchos casos, un contenido correcto. Así, 71 ayuntamientos no incorporan las amortizaciones del inmovilizado en el balance o en la cuenta de resultados y otros 6 ayuntamientos no reflejan la provisión para insolvencias en el epígrafe de deudores del balance de situación, a pesar de incluirla en el cálculo del remanente de tesorería. De los 71 ayuntamientos que no incluyen amortizaciones del inmovilizado en balance o cuenta de resultados, 59 corresponden a municipios de menos de 5.000 habitantes.
- De los ayuntamientos que han realizado estudio de cobrabilidad, hay 1 en el que la cantidad deducida en el remanente de tesorería es inferior a la calculada. Además, hay 4 ayuntamientos que, teniendo deudas pendientes de cobro con una antigüedad superior a 24 meses, no tienen estudio de cobrabilidad y no han deducido cantidad alguna del remanente de tesorería.
- Otras deficiencias en el contenido de las cuentas son:

	Nº AYUNTAMIENTOS
	2012
<b>DEFICIENCIAS CUALITATIVAS PRESUPUESTARIAS:</b>	
Los ingresos de los capítulos 1 y 2 y/o los gastos se registran por criterio de caja .....	12
Resultado presupuestario incorrectamente calculado .....	1
No se calculan ajustes al resultado presupuestario del ejercicio .....	6
Remanente de tesorería incorrectamente calculado .....	6
No se calcula el remanente para gastos con financiación afectada .....	4
Existen descuadres en la cuenta de tesorería o no la presentan .....	5
<b>DEFICIENCIAS CUALITATIVAS PATRIMONIALES:</b>	
No cuadra activo y pasivo del balance.....	1
Partidas de inmovilizado negativas en balance .....	15
No coincide anexo de deuda con balance .....	45
Provisión de insolvencias en balance inferior a la del remanente de tesorería.....	4

### Financiación Remanente de Tesorería para gastos generales negativos

- De los 36 ayuntamientos que tenían remanente para gastos generales negativo a 31/12/10, hay 15 ayuntamientos que no lo han financiado a 31/12/12, incumpliendo el artículo 49.4 de las Normas Forales Presupuestarias de las Entidades Locales de cada Territorio Histórico.



- Los 21 ayuntamientos que han financiado sus remanentes negativos del ejercicio 2010 lo han realizado de la siguiente forma:
  - En 12 ayuntamientos, mediante la disminución de las partidas de gasto del presupuesto.
  - En 6 ayuntamientos, mediante la obtención de remanentes positivos en 2011 ó 2012, que han compensado el saldo negativo anterior.
  - En 1 ayuntamiento, mediante la contratación de préstamos.
  - En 2 ayuntamientos, mediante otras formas de financiación.

## II.2 CUENTAS SUPRAMUNICIPALES

Las entidades Aiztondo Zerbitzuen Mankomunitatea, Consorcio de Aguas de Kuartango, Consorcio de Aguas de Iruña de Oca, Consorcio Museo Vasco de Gastronomía, Debade Udal Euskaltegien Mankomunitatea y Uli Mankomunitatea, no han remitido las cuentas correspondientes al ejercicio 2012, habiendo incumplido el artículo 63.5 de las Normas Forales Presupuestarias de cada Territorio Histórico. Además, no ha sido posible incluir las cuentas del Consorcio de Aguas de la Llanada Oriental (entidad que no ha iniciado su actividad) por no mantener estructuras concordantes con lo establecido en la legislación vigente.

Las conclusiones que se exponen a continuación se han obtenido de los datos remitidos por 57 entidades supramunicipales de la CAPV.

En el Anexo A.3.2 se detallan las deficiencias detectadas en cada una de las entidades supramunicipales analizadas. Debemos destacar que en 14 entidades supramunicipales, que suponen un 24,56% de total de las entidades analizadas, no se ha detectado ninguna deficiencia de las señaladas en el anexo indicado anteriormente; de ellas 7 pertenecen al Territorio Histórico de Álava, 3 al Territorio Histórico de Bizkaia y 4 al Territorio Histórico de Gipuzkoa.

### Plazos de aprobación

- En 24 entidades los presupuestos fueron aprobados en el primer semestre de 2012 y en 4 en el segundo semestre. El presupuesto debe estar aprobado antes del inicio del ejercicio de aplicación, según establece el artículo 15.2 de las Normas Forales Presupuestarias de cada Territorio Histórico. Sólo el 47,37% de las 57 entidades supramunicipales han aprobado los presupuestos correspondientes al año 2012 con anterioridad al inicio del ejercicio. El número de entidades agrupadas por períodos de aprobación de sus presupuestos es:

APROBACIÓN PRESUPUESTOS	Nº ENTIDADES	%
Con anterioridad a 1/01/2012.....	27	47,37%
1er trimestre 2012.....	15	26,32%
2º trimestre 2012.....	9	15,79%
2º semestre 2012.....	4	7,02%
Presupuesto prorrogado.....	2	3,50%

- En 11 entidades se aprobó la liquidación del presupuesto con posterioridad a la fecha fijada en la normativa presupuestaria. El artículo 49 de las Normas Forales Presupuestarias de cada Territorio Histórico establece el 31 de marzo del ejercicio siguiente como fecha límite para su aprobación por el Presidente de la Entidad. El 80,70% de las 57 entidades supramunicipales han aprobado la liquidación del presupuesto del ejercicio 2012 con anterioridad al 1 de abril de 2013. El número de entidades supramunicipales agrupadas por períodos de aprobación de la liquidación presupuestaria es:

APROBACIÓN LIQUIDACIÓN	Nº ENTIDADES	%
Con anterioridad a 1/04/2013.....	46	80,70%
Entre 1/04/2013 y 31/07/2013.....	8	14,04%
Entre 1/08/2013 y 31/12/2013.....	3	5,26%
Posterior a 1/01/2014.....	-	-

- En 18 entidades la aprobación de la cuenta general se realizó con posterioridad a la fecha fijada por la normativa presupuestaria y en 8 entidades no consta su aprobación. El artículo 63 de las Normas Forales Presupuestarias de cada Territorio Histórico establece el 31 de julio del ejercicio siguiente como fecha límite para su aprobación por el Pleno de la Entidad. En 31 entidades supramunicipales, que representan un 54,39% del total de entidades analizadas, se ha aprobado la cuenta general en el plazo señalado por la normativa presupuestaria vigente. El número de entidades agrupadas por períodos de aprobación de la cuenta general es:

APROBACIÓN CUENTA GENERAL	Nº ENTIDADES	%
Con anterioridad a 1/08/2013.....	31	54,39%
Entre 1/08/2013 y 31/12/2013.....	17	29,82%
Posterior a 1/01/2014.....	1	1,75%
No consta aprobación.....	8	14,04%

### Contenido formal de la Cuenta General

- Cinco entidades no presentan balance ni cuenta de resultados, 8 no incluyen cuadro de financiación y 13 no incluyen memoria.
- Otras deficiencias en el contenido de las cuentas son:



Herri - Kontuen  
Euskal Epaitegia

Tribunal Vasco  
de Cuentas Públicas

	Nº ENTIDADES 2012
<b>DEFICIENCIAS</b>	
No incluyen información sobre deuda.....	3
No incluyen cuenta de tesorería.....	4

## Contenido cualitativo de la Cuenta General

- Catorce entidades no incorporan las amortizaciones del inmovilizado en el balance o en la cuenta de resultados.
- Hay 2 entidades supramunicipales, con deudas pendientes de cobro de antigüedad superior a 24 meses, que no tienen estudio de cobrabilidad.
- Otras deficiencias en el contenido de las cuentas son:

	Nº ENTIDADES 2012
<b>DEFICIENCIAS CUALITATIVAS PRESUPUESTARIAS:</b>	
Los ingresos de los capítulos 1, 2 y 3 y/o los gastos se registran por criterio de caja .....	5
Provisión dudoso cobro en el remanente de tesorería inferior al estudio de cobrabilidad.....	1
Resultado presupuestario incorrectamente calculado.....	3
No se calculan ajustes al resultado presupuestario del ejercicio .....	2
Remanente de tesorería incorrectamente calculado .....	1
No se calcula el remanente para gastos con financiación afectada .....	2
Existen descuadres en la cuenta de tesorería .....	1
<b>DEFICIENCIAS CUALITATIVAS PATRIMONIALES:</b>	
No cuadra el activo y pasivo del balance.....	1
Partidas de inmovilizado negativas en balance.....	1
No coincide anexo de deuda con balance.....	1
Provisión dudoso cobro no reflejada en balance .....	2

## Financiación Remanente de Tesorería para gastos generales negativos

De las 4 entidades supramunicipales que tenían remanentes para gastos generales negativos a 31/12/10, hay 2 que no lo han financiado a 31/12/12, incumpliendo el artículo 49.4 de las Normas Forales Presupuestarias de las Entidades Locales de cada Territorio Histórico.

## III. RATIOS E INDICADORES

### III.1 INDICADORES MUNICIPALES A 31/12/2012

Para el cálculo de los indicadores municipales se han utilizado los datos correspondientes a las liquidaciones presupuestarias de los 249 ayuntamientos cuya información ha sido analizada. Los indicadores y el resumen de las liquidaciones de las que se han obtenido, se muestran individualizadamente en:

- <http://www.tvcp.eu/informes.asp>

### III.1.1 INDICADORES FINANCIEROS

#### Liquidez inmediata, liquidez y solvencia a corto plazo

Estos ratios indican la capacidad de los ayuntamientos de hacer frente a los pagos pendientes. Sus valores medios por estrato de población, son:

ESTRATO	Nº AYTOS.	LIQUIDEZ		SOLVENCIA
		INMEDIATA	LIQUIDEZ	A C/P
<b>ÁLAVA</b>				
>50.000 .....	1	38,07%	22,65%	126,21%
20.001-50.000 .....	-	-	-	-
10.001-20.000 .....	2	260,70%	167,37%	365,46%
5.001-10.000 .....	-	-	-	-
1.001-5.000 .....	19	143,73%	123,90%	240,56%
<1.001 .....	29	226,20%	207,72%	304,50%
<b>MEDIA ÁLAVA</b>	<b>51</b>	<b>70,39%</b>	<b>44,20%</b>	<b>160,10%</b>
<b>BIZKAIA</b>				
>50.000 .....	3	160,58%	79,47%	200,48%
20.001-50.000 .....	8	205,57%	182,41%	269,06%
10.001-20.000 .....	9	234,62%	189,97%	316,00%
5.001-10.000 .....	13	205,17%	165,10%	278,40%
1.001-5.000 .....	39	106,37%	90,61%	249,37%
<1.001 .....	40	115,45%	99,93%	172,59%
<b>MEDIA BIZKAIA</b>	<b>112</b>	<b>172,52%</b>	<b>122,98%</b>	<b>240,39%</b>
<b>GIPUZKOA</b>				
>50.000 .....	2	46,10%	33,40%	145,88%
20.001-50.000 .....	4	102,43%	54,33%	179,62%
10.001-20.000 .....	14	150,25%	110,94%	240,56%
5.001-10.000 .....	13	105,28%	76,46%	205,14%
1.001-5.000 .....	23	114,82%	118,51%	196,49%
<1.001 .....	30	137,84%	95,00%	245,06%
<b>MEDIA GIPUZKOA</b>	<b>86</b>	<b>97,60%</b>	<b>69,88%</b>	<b>190,73%</b>
<b>CAPV</b>				
>50.000 .....	6	85,36%	43,79%	158,59%
20.001-50.000 .....	12	179,42%	142,87%	246,39%
10.001-20.000 .....	25	182,28%	135,77%	271,64%
5.001-10.000 .....	26	156,72%	120,60%	242,87%
1.001-5.000 .....	81	116,41%	103,01%	236,88%
<1.001 .....	99	148,48%	124,27%	220,71%
<b>MEDIA CAPV</b>	<b>249</b>	<b>125,29%</b>	<b>84,68%</b>	<b>206,21%</b>





Herri -Kontuen  
Euskal Epaitegia

Tribunal Vasco  
de Cuentas Públicas

## Endeudamiento

Con el fin de homogeneizar datos entre los ayuntamientos, se ha considerado exclusivamente la deuda dispuesta por los municipios a 31/12/12. Los importes medios de deuda dispuesta por habitante, por estrato de población, son:

ESTRATO	Nº AYTOS.	ENDEUDAMIENTO POR HAB.	ENDEUDAMIENTO s/INGR. CORRRES.	PERIODO MINIMO DE AMORTIZ. DEUDA(*)
<b>ÁLAVA</b>				
>50.000 .....	1	527	39,62%	3
20.001-50.000 .....	-	-	-	-
10.001-20.000 .....	2	63	5,40%	-
5.001-10.000 .....	-	-	-	-
1.001-5.000 .....	19	413	37,30%	2
<1.001 .....	29	219	20,41%	1
<b>MEDIA ÁLAVA</b>	<b>51</b>	<b>460</b>	<b>35,93%</b>	<b>3</b>
<b>BIZKAIA</b>				
>50.000 .....	3	86	7,20%	1
20.001-50.000 .....	8	140	12,82%	1
10.001-20.000 .....	9	172	16,41%	1
5.001-10.000 .....	13	251	23,10%	2
1.001-5.000 .....	39	331	26,58%	2
<1.001 .....	40	330	23,69%	1
<b>MEDIA BIZKAIA</b>	<b>112</b>	<b>147</b>	<b>12,81%</b>	<b>1</b>
<b>GIPUZKOA</b>				
>50.000 .....	2	588	45,87%	3
20.001-50.000 .....	4	409	37,00%	2
10.001-20.000 .....	14	355	29,77%	2
5.001-10.000 .....	13	362	31,84%	2
1.001-5.000 .....	23	475	43,13%	2
<1.001 .....	30	556	39,68%	2
<b>MEDIA GIPUZKOA</b>	<b>86</b>	<b>458</b>	<b>38,14%</b>	<b>2</b>
<b>CAPV</b>				
>50.000 .....	6	312	25,04%	2
20.001-50.000 .....	12	217	19,82%	1
10.001-20.000 .....	25	265	23,25%	1
5.001-10.000 .....	26	303	27,33%	2
1.001-5.000 .....	81	388	33,04%	2
<1.001 .....	99	355	27,29%	1
<b>MEDIA CAPV</b>	<b>249</b>	<b>294</b>	<b>24,81%</b>	<b>2</b>

(\*) Número de ejercicios

La deuda dispuesta media de la CAPV asciende a 294 euros por habitante. Hay 23 ayuntamientos con deuda dispuesta por habitante a 31/12/2012 por importe significativamente mayor a la media (entre 895 y 2.642 euros por habitante).

Un total de 71 ayuntamientos carecen de endeudamiento dispuesto a 31/12/12, 38 de ellos están comprendidos en el estrato de población inferior a 1.000 habitantes.

El periodo mínimo de devolución de la deuda indica el número de ejercicios en los que la deuda puede ser amortizada, con el nivel actual de ingresos y gastos corrientes. En el análisis individualizado de este ratio, hay 26 ayuntamientos en los que el periodo mínimo de devolución de la deuda es superior a 5 años.

El endeudamiento total de los ayuntamientos de la CAPV asciende a:

Miles de euros		
ESTRATO	Nº AYTOS.	ENDEUDAMIENTO DISPUESTO 31/12/12
<b>ÁLAVA</b>		
>50.000 .....	1	127.707
20.001-50.000 .....	-	-
10.001-20.000 .....	2	1.811
5.001-10.000 .....	-	-
1.001-5.000 .....	19	15.816
<1.001 .....	29	2.934
<b>TOTAL ÁLAVA</b>	<b>51</b>	<b>148.268</b>
<b>BIZKAIA</b>		
>50.000 .....	3	45.619
20.001-50.000 .....	8	38.842
10.001-20.000 .....	9	23.014
5.001-10.000 .....	13	24.413
1.001-5.000 .....	39	31.663
<1.001 .....	40	7.042
<b>TOTAL BIZKAIA</b>	<b>112</b>	<b>170.594</b>
<b>GIPUZKOA</b>		
>50.000 .....	2	145.506
20.001-50.000 .....	4	45.620
10.001-20.000 .....	14	71.068
5.001-10.000 .....	13	31.615
1.001-5.000 .....	23	25.164
<1.001 .....	30	6.591
<b>TOTAL GIPUZKOA</b>	<b>86</b>	<b>325.564</b>
<b>CAPV</b>		
>50.000 .....	6	318.832
20.001-50.000 .....	12	84.462
10.001-20.000 .....	25	95.893
5.001-10.000 .....	26	56.028
1.001-5.000 .....	81	72.643
<1.001 .....	99	16.567
<b>TOTAL CAPV</b>	<b>249</b>	<b>644.426</b>



Los ayuntamientos de la CAPV tienen pendientes de devolver a las Diputaciones Forales por las liquidaciones negativas por la participación municipal en los tributos concertados un total de 167 millones de euros. De los que 63 millones corresponden a los municipios de Álava, 56 millones a los de Bizkaia y 48 millones a los de Gipuzkoa.



Herri - Kontuen  
Euskal Epaitegia

Tribunal Vasco  
de Cuentas Públicas

### III.1.2 INDICADORES PRESUPUESTARIOS

#### III.1.2.1 Del presupuesto de ingresos

ESTRATO	Nº AYTOS.	EJEC. PPTO. INGRESOS	REALIZ. COBROS	PER. MEDIO COBRO (*)	AUTONOMIA FISCAL	DEPEN. SUBV. y TRANSF. CORR.
<b>ÁLAVA</b>						
>50.000 .....	1	88,20%	86,07%	90	42,84%	44,78%
20.001-50.000 .....	-	-	-	-	-	-
10.001-20.000 .....	2	79,93%	83,86%	129	43,21%	55,29%
5.001-10.000 .....	-	-	-	-	-	-
1.001-5.000 .....	19	80,79%	88,84%	44	40,15%	44,72%
<1.001 .....	29	59,61%	86,77%	42	41,13%	37,54%
<b>MEDIA ÁLAVA</b>	<b>51</b>	<b>84,77%</b>	<b>86,27%</b>	<b>85</b>	<b>42,46%</b>	<b>45,43%</b>
<b>BIZKAIA</b>						
>50.000 .....	3	88,64%	94,36%	49	38,99%	58,86%
20.001-50.000 .....	8	75,12%	92,05%	34	35,65%	60,48%
10.001-20.000 .....	9	87,31%	93,46%	36	39,00%	57,10%
5.001-10.000 .....	13	78,63%	92,87%	35	39,25%	55,34%
1.001-5.000 .....	39	75,23%	91,37%	27	35,43%	54,58%
<1.001 .....	40	90,95%	91,08%	20	19,83%	67,96%
<b>MEDIA BIZKAIA</b>	<b>112</b>	<b>82,83%</b>	<b>93,22%</b>	<b>41</b>	<b>37,35%</b>	<b>58,57%</b>
<b>GIPUZKOA</b>						
>50.000 .....	2	83,63%	90,99%	47	45,18%	49,22%
20.001-50.000 .....	4	86,49%	91,50%	52	45,06%	52,71%
10.001-20.000 .....	14	80,59%	91,31%	39	42,77%	51,59%
5.001-10.000 .....	13	83,61%	92,81%	32	40,78%	54,14%
1.001-5.000 .....	23	88,84%	89,50%	41	40,69%	53,81%
<1.001 .....	30	91,74%	89,18%	18	31,80%	56,53%
<b>MEDIA GIPUZKOA</b>	<b>86</b>	<b>83,64%</b>	<b>91,22%</b>	<b>43</b>	<b>43,35%</b>	<b>51,42%</b>
<b>CAPV</b>						
>50.000 .....	6	87,19%	91,39%	59	41,56%	52,89%
20.001-50.000 .....	12	78,00%	91,89%	40	38,29%	58,19%
10.001-20.000 .....	25	82,72%	91,48%	45	41,51%	53,73%
5.001-10.000 .....	26	80,99%	92,84%	34	40,00%	54,77%
1.001-5.000 .....	81	79,36%	90,39%	35	37,71%	52,47%
<1.001 .....	99	80,74%	89,53%	27	28,13%	57,68%
<b>MEDIA CAPV</b>	<b>249</b>	<b>83,40%</b>	<b>91,45%</b>	<b>49</b>	<b>40,14%</b>	<b>54,09%</b>

(\*) Número de días.

La Autonomía Fiscal recoge el importe de los derechos reconocidos por impuestos directos, impuestos indirectos, tasas y otros ingresos, dividido entre el total de ingresos. Este indicador depende de la capacidad fiscal del municipio, de las tarifas recogidas en sus ordenanzas y de la eficacia de la gestión.



### III.1.2.2 Del presupuesto de gastos

ESTRATO	Nº AYTOS.	EJECUCIÓN PPTO GASTOS	REALIZACIÓN DE PAGOS	PERIODO MEDIO DE PAGO (*)
<b>ÁLAVA</b>				
>50.000 .....	1	80,53%	91,18%	62
20.001-50.000 .....	-	-	-	-
10.001-20.000 .....	2	79,16%	88,79%	54
5.001-10.000 .....	-	-	-	-
1.001-5.000 .....	19	76,09%	86,19%	65
<1.001 .....	29	69,39%	86,48%	57
<b>MEDIA ÁLAVA</b>	<b>51</b>	<b>79,16%</b>	<b>90,14%</b>	<b>61</b>
<b>BIZKAIA</b>				
>50.000 .....	3	86,46%	91,10%	61
20.001-50.000 .....	8	77,53%	89,99%	56
10.001-20.000 .....	9	84,87%	91,40%	51
5.001-10.000 .....	13	81,79%	88,46%	62
1.001-5.000 .....	39	75,59%	87,63%	65
<1.001 .....	40	90,88%	87,17%	67
<b>MEDIA BIZKAIA</b>	<b>112</b>	<b>82,58%</b>	<b>90,19%</b>	<b>59</b>
<b>GIPUZKOA</b>				
>50.000 .....	2	80,93%	90,43%	55
20.001-50.000 .....	4	85,67%	92,07%	54
10.001-20.000 .....	14	78,30%	88,68%	69
5.001-10.000 .....	13	83,28%	91,39%	46
1.001-5.000 .....	23	85,63%	91,24%	51
<1.001 .....	30	84,90%	88,71%	64
<b>MEDIA GIPUZKOA</b>	<b>86</b>	<b>81,47%</b>	<b>90,31%</b>	<b>58</b>
<b>CAPV</b>				
>50.000 .....	6	83,50%	90,95%	59
20.001-50.000 .....	12	79,58%	90,55%	56
10.001-20.000 .....	25	80,50%	89,62%	62
5.001-10.000 .....	26	82,49%	89,85%	55
1.001-5.000 .....	81	77,95%	88,24%	62
<1.001 .....	99	82,36%	87,34%	63
<b>MEDIA CAPV</b>	<b>249</b>	<b>81,68%</b>	<b>90,22%</b>	<b>59</b>

(\*) Número de días.



Herri -Kontuen  
Euskal Epaitegia

Tribunal Vasco  
de Cuentas Públicas

Euros/habitante						
ESTRATO	Nº AYTOS.	GASTO POR HAB.	ÍNDICE GTO. PERSONAL	INVERSIÓN HABITANTE	ESFUERZO INVERSOR	CARGA FINANC. DEL EJERCICIO
<b>ÁLAVA</b>						
>50.000 .....	1	1.277	37,69%	83	6,49%	4,89%
20.001-50.000 .....	-	-	-	-	-	-
10.001-20.000 .....	2	1.175	43,65%	100	8,54%	1,15%
5.001-10.000 .....	-	-	-	-	-	-
1.001-5.000 .....	19	1.284	25,71%	291	22,70%	5,85%
<1.001 .....	29	1.721	25,23%	801	46,54%	3,22%
<b>MEDIA ÁLAVA</b>	<b>51</b>	<b>1.287</b>	<b>36,51%</b>	<b>139</b>	<b>10,80%</b>	<b>4,62%</b>
<b>BIZKAIA</b>						
>50.000 .....	3	1.197	29,87%	160	13,33%	1,13%
20.001-50.000 .....	8	1.216	32,45%	206	16,90%	4,43%
10.001-20.000 .....	9	1.108	30,38%	119	10,78%	3,83%
5.001-10.000 .....	13	1.218	28,68%	179	14,73%	8,61%
1.001-5.000 .....	39	1.462	25,01%	339	23,17%	6,47%
<1.001 .....	40	1.864	30,62%	649	34,80%	6,73%
<b>MEDIA BIZKAIA</b>	<b>112</b>	<b>1.227</b>	<b>30,00%</b>	<b>191</b>	<b>15,60%</b>	<b>3,36%</b>
<b>GIPUZKOA</b>						
>50.000 .....	2	1.331	29,16%	140	10,54%	7,13%
20.001-50.000 .....	4	1.127	31,83%	120	10,68%	9,10%
10.001-20.000 .....	14	1.250	29,82%	196	15,65%	7,03%
5.001-10.000 .....	13	1.224	27,83%	196	16,00%	7,28%
1.001-5.000 .....	23	1.173	27,79%	196	16,74%	9,30%
<1.001 .....	30	1.652	27,82%	465	28,16%	11,07%
<b>MEDIA GIPUZKOA</b>	<b>86</b>	<b>1.257</b>	<b>29,46%</b>	<b>169</b>	<b>13,46%</b>	<b>7,63%</b>
<b>CAPV</b>						
>50.000 .....	6	1.248	31,67%	137	10,95%	3,58%
20.001-50.000 .....	12	1.191	32,27%	181	15,22%	5,78%
10.001-20.000 .....	25	1.192	31,14%	160	13,43%	5,46%
5.001-10.000 .....	26	1.221	28,27%	187	15,34%	7,96%
1.001-5.000 .....	81	1.343	25,88%	289	21,49%	7,10%
<1.001 .....	99	1.769	28,58%	646	36,51%	7,09%
<b>MEDIA CAPV</b>	<b>249</b>	<b>1.245</b>	<b>30,86%</b>	<b>177</b>	<b>14,17%</b>	<b>4,97%</b>

El ratio carga financiera del ejercicio indica el porcentaje de ingresos corrientes que han de destinarse al pago de los intereses y amortización de la deuda.



### III.1.2.3 Indicadores del resultado presupuestario y remanente de tesorería

El ahorro bruto indica la parte de los ingresos corrientes que queda disponible una vez atendidos los gastos corrientes no financieros.

El ahorro neto refleja la parte del ahorro bruto que queda después de hacer frente al pago de la carga financiera. Indica la capacidad del ayuntamiento para financiar inversiones con recursos propios.

ESTRATO	Nº AYTOS.	Euros/habitante		
		AHORRO BRUTO POR HAB.	AHORRO NETO POR HAB.	SUPERÁVIT/DÉFICIT POR HAB.
<b>ÁLAVA</b>				
>50.000 .....	1	202	137	17,79
20.001-50.000 .....	-	-	-	-
10.001-20.000 .....	2	131	117	92,72
5.001-10.000 .....	-	-	-	-
1.001-5.000 .....	19	189	124	158,32
<1.001 .....	29	194	160	133,12
<b>MEDIA ÁLAVA</b>	<b>51</b>	<b>194</b>	<b>135</b>	<b>45,92</b>
<b>BIZKAIA</b>				
>50.000 .....	3	171	158	50,93
20.001-50.000 .....	8	131	82	137,45
10.001-20.000 .....	9	132	92	79,29
5.001-10.000 .....	13	144	50	34,01
1.001-5.000 .....	39	204	123	137,80
<1.001 .....	40	272	178	138,03
<b>MEDIA BIZKAIA</b>	<b>112</b>	<b>159</b>	<b>120</b>	<b>82,36</b>
<b>GIPUZKOA</b>				
>50.000 .....	2	183	92	97,21
20.001-50.000 .....	4	201	101	45,70
10.001-20.000 .....	14	226	142	124,05
5.001-10.000 .....	13	196	113	119,82
1.001-5.000 .....	23	229	127	137,93
<1.001 .....	30	381	225	225,19
<b>MEDIA GIPUZKOA</b>	<b>86</b>	<b>206</b>	<b>115</b>	<b>104,63</b>
<b>CAPV</b>				
>50.000 .....	6	181	137	54,28
20.001-50.000 .....	12	151	88	111,21
10.001-20.000 .....	25	184	122	105,07
5.001-10.000 .....	26	169	80	74,61
1.001-5.000 .....	81	208	124	142,04
<1.001 .....	99	277	185	158,78
<b>MEDIA CAPV</b>	<b>249</b>	<b>180</b>	<b>121</b>	<b>84,22</b>



El ahorro bruto ha de ser en todo caso igual o superior a la carga financiera, pues de lo contrario el ayuntamiento no podría atender el pago de ésta, ni tendría autofinanciación para inversiones. Hay 7 ayuntamientos que presentan un ahorro bruto negativo.

El ahorro neto ha de ser positivo para que no se destinen ingresos de capital para financiar gastos corrientes. En el ejercicio analizado, además de los 7 ayuntamientos que presentan un ahorro bruto negativo, hay 18 ayuntamientos cuya carga financiera supera su ahorro bruto. Esto significa que hay 25 ayuntamientos que presentan un ahorro neto negativo. Considerando que el margen de endeudamiento es nulo en aquellos supuestos en los que el ahorro bruto sea negativo, o la carga financiera sea superior a éste, la capacidad para autofinanciarse, de estos 25 ayuntamientos es nula.





En relación a los derechos reconocidos netos los índices medios, son:

ESTRATO	Nº AYTOS.	ÍNDICE AHORRO BRUTO	ÍNDICE AHORRO NETO	REMANENTE POR ING. CORRTES.
<b>ÁLAVA</b>				
>50.000 .....	1	15,18%	10,29%	0,76%
20.001-50.000 .....	-	-	-	-
10.001-20.000 .....	2	11,14%	9,99%	30,33%
5.001-10.000 .....	-	-	-	-
1.001-5.000 .....	19	17,06%	11,21%	24,41%
<1.001 .....	29	18,15%	14,93%	38,60%
<b>MEDIA ÁLAVA</b>	<b>51</b>	<b>15,15%</b>	<b>10,52%</b>	<b>6,91%</b>
<b>BIZKAIA</b>				
>50.000 .....	3	14,37%	13,24%	9,84%
20.001-50.000 .....	8	12,01%	7,58%	23,61%
10.001-20.000 .....	9	12,56%	8,74%	22,65%
5.001-10.000 .....	13	13,25%	4,64%	27,05%
1.001-5.000 .....	39	16,38%	9,91%	20,97%
<1.001 .....	40	19,52%	12,80%	19,30%
<b>MEDIA BIZKAIA</b>	<b>112</b>	<b>13,85%</b>	<b>10,48%</b>	<b>16,89%</b>
<b>GIPUZKOA</b>				
>50.000 .....	2	14,28%	7,15%	7,84%
20.001-50.000 .....	4	18,20%	9,10%	8,39%
10.001-20.000 .....	14	18,94%	11,91%	24,41%
5.001-10.000 .....	13	17,26%	9,98%	18,68%
1.001-5.000 .....	23	20,80%	11,50%	17,05%
<1.001 .....	30	27,17%	16,09%	26,61%
<b>MEDIA GIPUZKOA</b>	<b>86</b>	<b>17,19%</b>	<b>9,56%</b>	<b>14,81%</b>
<b>CAPV</b>				
>50.000 .....	6	14,55%	10,97%	7,04%
20.001-50.000 .....	12	13,80%	8,02%	19,20%
10.001-20.000 .....	25	16,14%	10,67%	24,29%
5.001-10.000 .....	26	15,19%	7,23%	23,00%
1.001-5.000 .....	81	17,68%	10,59%	20,59%
<1.001 .....	99	21,29%	14,20%	25,87%
<b>MEDIA CAPV</b>	<b>249</b>	<b>15,15%</b>	<b>10,19%</b>	<b>14,62%</b>

El RTGG indica los excedentes obtenidos en ejercicios anteriores que pueden servir como fuente de financiación de presupuestos de ejercicios futuros. En valores relativos, recoge el peso que representa dicho Remanente sobre el total de ingresos corrientes.

Un total de 32 ayuntamientos, que suponen un 12,85% de total de las entidades analizadas, tienen RTGG negativo. Un importe negativo en el RTGG indica que el ayuntamiento ha gastado por encima de sus posibilidades, provocando un déficit que debe



Herri -Kontuen  
Euskal Epaitegia

Tribunal Vasco  
de Cuentas Públicas

ser corregido en ejercicios futuros, de acuerdo con lo establecido en la normativa presupuestaria vigente. La clasificación por estrato de población y Territorio Histórico de estos ayuntamientos, es:

ESTRATO	Nº AYTOS.	% S/ TOTAL DEL ESTRATO
10.001-20.000 .....	2	8,00%
5.001-10.000 .....	3	11,54%
1.001-5.000 .....	14	17,28%
<1.001 .....	13	13,13%
<b>TOTAL CAPV</b>	<b>32</b>	<b>12,85%</b>
ÁLAVA .....	4	7,84%
BIZKAIA .....	20	17,86%
GIPUZKOA .....	8	9,30%



Herri - Kontuen  
Euskal Epaitegia

Tribunal Vasco  
de Cuentas Públicas

ESTRATO	Nº AYTOS.	CONTRIBUCIÓN PRESUPUESTO AL RTE. TESORERIA	ÍNDICE DEUDORES DUDOSO COBRO
<b>ÁLAVA</b>			
>50.000.....	1	175,48%	11,77%
20.001-50.000.....	-	-	-
10.001-20.000.....	2	25,46%	55,70%
5.001-10.000.....	-	-	-
1.001-5.000.....	19	58,58%	30,19%
<1.001.....	29	32,20%	28,10%
<b>MEDIA ÁLAVA</b>	<b>51</b>	<b>51,47%</b>	<b>17,58%</b>
<b>BIZKAIA</b>			
>50.000.....	3	43,47%	127,64%
20.001-50.000.....	8	53,46%	71,88%
10.001-20.000.....	9	33,28%	86,71%
5.001-10.000.....	13	11,35%	194,38%
1.001-5.000.....	39	51,49%	31,69%
<1.001.....	40	51,20%	20,57%
<b>MEDIA BIZKAIA</b>	<b>112</b>	<b>42,16%</b>	<b>84,09%</b>
<b>GIPUZKOA</b>			
>50.000.....	2	94,59%	26,25%
20.001-50.000.....	4	49,30%	54,80%
10.001-20.000.....	14	42,58%	36,82%
5.001-10.000.....	13	56,23%	32,40%
1.001-5.000.....	23	73,45%	38,34%
<1.001.....	30	60,41%	11,07%
<b>MEDIA GIPUZKOA</b>	<b>86</b>	<b>58,58%</b>	<b>33,34%</b>
<b>CAPV</b>			
>50.000.....	6	61,48%	40,04%
20.001-50.000.....	12	52,93%	66,89%
10.001-20.000.....	25	37,86%	50,59%
5.001-10.000.....	26	28,84%	103,31%
1.001-5.000.....	81	57,84%	32,32%
<1.001.....	99	47,08%	19,98%
<b>MEDIA CAPV</b>	<b>249</b>	<b>48,32%</b>	<b>48,61%</b>



Herri - Kontuen  
Euskal Epaitegia

Tribunal Vasco  
de Cuentas Públicas

### III.1.2.4 Indicadores presupuestarios de ejercicios cerrados

ESTRATO	Nº AYTOS.	REALIZACIÓN COBROS EJERCICIOS CERRADOS	REALIZACIÓN PAGOS EJERCICIOS CERRADOS
<b>ÁLAVA</b>			
>50.000.....	1	48,60%	82,10%
20.001-50.000.....	-	-	-
10.001-20.000.....	2	41,05%	81,44%
5.001-10.000.....	-	-	-
1.001-5.000.....	19	67,05%	65,14%
<1.001.....	29	74,33%	89,84%
<b>MEDIA ÁLAVA</b>	<b>51</b>	<b>51,48%</b>	<b>79,71%</b>
<b>BIZKAIA</b>			
>50.000.....	3	50,41%	99,79%
20.001-50.000.....	8	41,43%	98,97%
10.001-20.000.....	9	42,82%	94,76%
5.001-10.000.....	13	24,36%	88,04%
1.001-5.000.....	39	40,89%	82,01%
<1.001.....	40	59,89%	83,74%
<b>MEDIA BIZKAIA</b>	<b>112</b>	<b>41,86%</b>	<b>94,62%</b>
<b>GIPUZKOA</b>			
>50.000.....	2	52,58%	97,99%
20.001-50.000.....	4	66,86%	99,81%
10.001-20.000.....	14	65,44%	98,85%
5.001-10.000.....	13	58,32%	87,19%
1.001-5.000.....	23	74,83%	88,13%
<1.001.....	30	67,77%	91,12%
<b>MEDIA GIPUZKOA</b>	<b>86</b>	<b>60,16%</b>	<b>95,92%</b>
<b>CAPV</b>			
>50.000.....	6	50,52%	93,78%
20.001-50.000.....	12	48,89%	99,17%
10.001-20.000.....	25	55,30%	96,41%
5.001-10.000.....	26	34,50%	87,58%
1.001-5.000.....	81	53,95%	79,26%
<1.001.....	99	67,71%	87,06%
<b>MEDIA CAPV</b>	<b>249</b>	<b>50,04%</b>	<b>92,29%</b>



Herri -Kontuen  
Euskal Epaitegia

Tribunal Vasco  
de Cuentas Públicas

## III.2 INDICADORES DE LAS ENTIDADES SUPRAMUNICIPALES A 31/12/2012

Para el cálculo de los indicadores supramunicipales se han utilizado los datos correspondientes a las liquidaciones presupuestarias de las 57 entidades supramunicipales cuya información ha sido analizada. Los indicadores y el resumen de las liquidaciones de las que se han obtenido, se muestran individualizadamente en:

- <http://www.tvcp.eu/informes.asp>

### III.2.1 INDICADORES FINANCIEROS

#### Liquidez inmediata, liquidez y solvencia a corto plazo

Los valores medios de las entidades supramunicipales, por tipo de actividad, son:

ACTIVIDAD	LIQUIDEZ		SOLVENCIA
	INMEDIATA	LIQUIDEZ	A C/P
1. Aguas y saneamiento .....	198,19%	108,67%	297,85%
2. Gestión de servicios municipales .....	61,77%	61,02%	146,94%
3. Residuos sólidos urbanos .....	236,03%	232,06%	340,03%
4. Bienestar social .....	237,12%	253,45%	315,73%
5. Cuadrillas de Álava .....	93,84%	93,75%	221,82%
6. Promoción y enseñ., eusk. y form. ocup .....	305,94%	328,18%	337,54%
7. Parzonerías y aprovechamiento forestal .....	78,83%	63,37%	207,66%
8. Extinción de incendios .....	57,73%	57,73%	127,44%
9. Transportes .....	170,45%	55,46%	211,19%
<b>TOTAL</b>	<b>171,97%</b>	<b>96,67%</b>	<b>258,84%</b>

#### Endeudamiento

ACTIVIDAD	Miles de euros			
	ENDEUDAM. DISPUESTO	CARGA FINANC.	ENDEUD. s/ ING. CORR.	PERIODO MIN. AMORTIZ DEUDA (*)
1. Aguas y saneamiento .....	92.660	8.709	62,49%	3
2. Gestión de servicios municipales .....	-	163	-	-
3. Residuos sólidos urbanos .....	1.956	174	3,32%	1
4. Bienestar social .....	397	28	2,09%	1
5. Cuadrillas de Álava .....	-	95	-	-
6. Promoción y enseñ., eusk. y form. ocup .....	-	-	-	-
7. Parzonerías y aprovechamiento forestal .....	7	2	1,85%	-
8. Extinción de incendios .....	-	-	-	-
9. Transportes .....	512.981	52.733	347,49%	11
<b>TOTAL</b>	<b>608.001</b>	<b>61.904</b>	<b>142,54%</b>	<b>7</b>

(\*) Número de ejercicios.

La información global sobre endeudamiento se distorsiona por el peso específico del área de transportes integrada por el Consorcio de Transportes de Bizkaia que representa el 84%

del endeudamiento supramunicipal. Como se ha indicado en informes anteriores, esta entidad depende de las aportaciones que el Gobierno Vasco y la Diputación Foral de Bizkaia realicen para la cobertura de la carga financiera generada por la financiación de las inversiones realizadas en infraestructuras. En 2 entidades el plazo mínimo de devolución de la deuda es superior a 7 años.

En cualquier caso, la estructura financiera de las entidades supramunicipales no es similar a la de los ayuntamientos, por lo que, aun cuando los ratios utilizados para calificar la situación financiera sean los mismos, las conclusiones y, sobre todo, las medidas correctoras no pueden ser iguales. En general, las entidades supramunicipales obtienen gran parte de su financiación de las aportaciones tanto para gasto corriente como para inversión de los municipios que las componen. Por tanto, la existencia de un resultado corriente negativo indica la insuficiencia de las aportaciones de sus miembros, que puede deberse a un incorrecto cálculo de las tasas y precios públicos de los servicios prestados o a ineficiencias en la gestión de los mismos.

### III.2.2 INDICADORES PRESUPUESTARIOS

#### III.2.2.1 Indicadores del presupuesto de gastos

Los índices relativos al gasto presupuestario en miles de euros, clasificados por el tipo de actividad que desarrollan las entidades supramunicipales, son los siguientes:

ACTIVIDAD	EJECUCIÓN PTO. GASTOS	REALIZACIÓN DE PAGOS	PERIODO MEDIO DE PAGO (*)
1. Aguas y saneamiento .....	81,74%	80,63%	86
2. Gestión de servicios municipales .....	80,63%	91,06%	50
3. Residuos sólidos urbanos .....	79,70%	82,98%	65
4. Bienestar social .....	92,87%	91,80%	49
5. Cuadrillas de Álava .....	85,55%	88,68%	61
6 Promoción y enseñ., eusk. y form. ocup.....	88,96%	98,01%	56
7. Parzonerías y aprovechamiento forestal.....	79,71%	76,90%	121
8. Extinción de incendios .....	92,95%	90,58%	76
9. Transportes.....	82,06%	90,28%	40
<b>TOTAL</b>	<b>82,03%</b>	<b>85,84%</b>	<b>65</b>

(\*) Número de días.



Herri -Kontuen  
Euskal Epaitegia

Tribunal Vasco  
de Cuentas Públicas

Miles de euros

ACTIVIDAD	GASTO		ÍNDICE GASTO		ESFUERZO
	2011	2012	PERSONAL	INVERSIÓN	INVERSOR
1. Aguas y saneamiento .....	208.087	203.992	19,91%	82.557	40,47%
2. Gestión de servicios municipales .....	39.525	40.106	20,56%	2.643	6,59%
3. Residuos sólidos urbanos .....	60.691	61.716	6,11%	5.935	9,62%
4. Bienestar social .....	19.011	18.769	39,17%	337	1,79%
5. Cuadrillas de Álava .....	11.067	10.553	35,57%	310	2,94%
6. Promoción y enseñ., eusk. y form. ocup .....	2.579	2.384	84,68%	5	0,21%
7. Parzonerías y aprovechamiento forestal .....	864	762	36,68%	343	45,01%
8. Extinción de incendios .....	2.938	2.855	61,99%	24	0,84%
9. Transportes .....	238.652	191.533	1,04%	38.129	19,91%
<b>TOTAL</b>	<b>583.414</b>	<b>532.670</b>	<b>13,45%</b>	<b>130.283</b>	<b>24,46%</b>

Se ha producido de forma general un decremento del gasto de 2012 respecto del año precedente, principalmente en aquellas entidades dedicadas a la actividad de aguas y saneamiento y transportes. Este decremento, se ha producido, básicamente, por disminución del gasto en inversión y, en el caso de las dedicadas a transporte, también, en menor medida, por disminución de la carga financiera.

### III.2.2.2 Indicadores del presupuesto de ingresos

Los índices relativos a ingresos presupuestarios en miles de euros, clasificados por el tipo de actividad que desarrollan las entidades supramunicipales, son los siguientes:

ACTIVIDAD	EJECUCIÓN	REALIZACIÓN	PERIODO MEDIO
	PTO. INGRESOS	DE COBROS	DE COBRO (*)
1. Aguas y saneamiento .....	85,09%	68,20%	105
2. Gestión de servicios municipales .....	83,04%	87,51%	75
3. Residuos sólidos urbanos .....	82,13%	83,15%	68
4. Bienestar social .....	94,42%	90,96%	38
5. Cuadrillas de Álava .....	87,10%	77,90%	38
6. Promoción y enseñ., eusk. y form. ocup .....	95,83%	95,81%	2
7. Parzonerías y aprovechamiento forestal .....	79,14%	62,32%	8
8. Extinción de incendios .....	93,70%	91,98%	30
9. Transportes .....	73,65%	96,14%	30
<b>TOTAL</b>	<b>80,87%</b>	<b>81,96%</b>	<b>76</b>

(\*) Número de días.



Herri -Kontuen  
Euskal Epaitegia

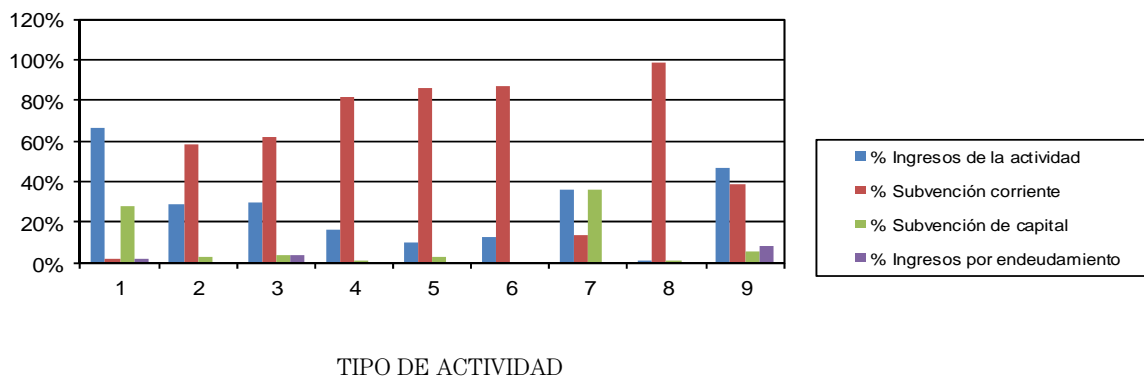
Tribunal Vasco  
de Cuentas Públicas

Miles de euros

ACTIVIDAD	INGRESOS 2011	INGRESOS 2012	INGRESOS DE LA ACTIVIDAD	INGRESOS SUBVENC.	INGRESOS ENDEUDAM.
1. Aguas y saneamiento .....	225.815	212.343	141.750	63.072	5.235
2. Gestión de servicios municipales .....	39.881	41.306	11.963	25.430	-
3. Residuos sólidos urbanos .....	64.107	63.600	18.973	41.585	2.200
4. Bienestar social .....	20.037	19.082	3.125	15.694	-
5. Cuadrillas de Álava .....	10.926	10.744	1.137	9.563	-
6. Promoción y enseñ., eusk. y form. ocup .....	2.649	2.568	330	2.238	-
7. Parzonerías y aprovechamiento forestal.....	736	759	44	380	-
8. Extinción de incendios .....	2.826	2.878	17	2.859	-
9. Transportes.....	250.190	171.895	80.673	76.000	15.000
<b>TOTAL</b>	<b>617.167</b>	<b>525.175</b>	<b>258.012</b>	<b>236.821</b>	<b>22.435</b>

La estructura de los ingresos de las entidades supramunicipales, clasificadas por su actividad, se refleja en el siguiente gráfico:

#### FINANCIACIÓN ENTIDADES SUPRAMUNICIPALES



El 37% de las entidades supramunicipales analizadas financian más del 80% de su presupuesto con ingresos por subvenciones corrientes recibidas de los ayuntamientos integrados en las mismas o de otras instituciones.

No obstante, analizando las áreas de actuación y servicios prestados, se observa que se están registrando como ingresos por subvenciones corrientes servicios que las entidades debieran facturar y registrar en capítulo 3, los correspondientes ingresos.

Las entidades de abastecimiento y saneamiento de agua financian la mayor parte de su presupuesto con ingresos de la actividad.





Herri -Kontuen  
Euskal Epaitegia

Tribunal Vasco  
de Cuentas Públicas

### III.2.2.3 Indicadores del resultado presupuestario y remanente de tesorería

ACTIVIDAD	Miles de euros		
	AHORRO BRUTO	AHORRO NETO	SUPERÁVIT/DÉFICIT POR HAB
1. Aguas y saneamiento.....	35.742	27.033	9,95
2. Gestión de servicios municipales .....	6.040	5.877	12,28
3. Residuos sólidos urbanos .....	3.618	3.444	4,15
4. Bienestar social .....	560	532	3,47
5. Cuadrillas de Álava .....	311	215	1,14
6. Promoción y enseñ., eusk. y form. ocup .....	189	189	0,85
7. Parzonerías y aprovechamiento forestal.....	(38)	(40)	1,60
8. Extinción de incendios.....	26	26	0,51
9. Transportes.....	62.210	9.477	(5,12)
<b>TOTAL</b>	<b>108.658</b>	<b>46.753</b>	<b>5,18</b>

ACTIVIDAD	ÍNDICE	ÍNDICE	REMANENTE POR	CONTRIBUC.	ÍNDICE DEUDORES
	AHORRO BRUTO	AHORRO NETO	ING. CORRTES.	PPTO. AL RT.	DUDOSO COBRO
1. Aguas y saneamiento.....	24,10%	18,23%	68,48%	18,32%	22,58%
2. Gestión de servicios municipales .....	16,56%	16,11%	16,02%	76,35%	7,26%
3. Residuos sólidos urbanos .....	6,14%	5,84%	15,66%	65,99%	18,16%
4. Bienestar social .....	2,95%	2,81%	29,29%	15,67%	0,77%
5. Cuadrillas de Álava .....	2,97%	2,06%	20,74%	4,23%	4,74%
6. Promoción y enseñ., eusk. y form. ocup. .	7,36%	7,36%	18,12%	39,54%	140,61%
7. Parzonerías y aprovechamiento forestal...	(10,03%)	(10,55%)	63,06%	42,26%	0,70%
8. Extinción de incendios.....	0,92%	0,92%	1,15%	94,17%	1,77%
9. Transportes.....	42,14%	6,42%	13,86%	(19,10%)	-
<b>TOTAL</b>	<b>25,47%</b>	<b>10,96%</b>	<b>34,12%</b>	<b>18,28%</b>	<b>16,48%</b>

### III.2.2.4 Indicadores presupuestarios de ejercicios cerrados

ACTIVIDAD	REALIZACIÓN COBROS	REALIZACIÓN PAGOS
	EJERCICIOS CERRADOS	EJERCICIOS CERRADOS
1. Aguas y saneamiento .....	85,46%	97,99%
2. Gestión de servicios municipales .....	72,50%	98,13%
3. Residuos sólidos urbanos .....	83,76%	99,50%
4. Bienestar social .....	90,01%	96,29%
5. Cuadrillas de Álava .....	90,89%	93,08%
6. Promoción y enseñ., eusk. y form. ocup .....	56,69%	97,28%
7. Parzonerías y aprovechamiento forestal.....	97,44%	83,05%
8. Extinción de incendios .....	98,28%	100,00%
9. Transportes .....	100,00%	100,00%
<b>TOTAL</b>	<b>85,85%</b>	<b>98,75%</b>



## ANEXOS

### A.1 ENTIDADES CON CUENTAS AUDITADAS

Las entidades que han sometido sus cuentas a un control externo son:

AYUNTAMIENTO	TH	POBLACIÓN
<b>Por TVCP</b>		
Iurreta.....	BIZKAIA	3.884
Lekeitio.....	BIZKAIA	7.419
Ondarroa.....	BIZKAIA	8.838
Zaldibar.....	BIZKAIA	3.062
Eskoriatza.....	GIPUZKOA	4.054
Villabona.....	GIPUZKOA	5.872
<b>Por auditores externos</b>		
Barrundia.....	ÁLAVA	908
Kuartango.....	ÁLAVA	358
Laguardia.....	ÁLAVA	1.548
Zigoitia.....	ÁLAVA	1.747
Abadiño.....	BIZKAIA	7.385
Amorebieta-Etxano.....	BIZKAIA	18.513
Atxondo.....	BIZKAIA	1.415
Basauri.....	BIZKAIA	41.971
Gatika.....	BIZKAIA	1.623
Iurreta.....	BIZKAIA	3.884
Kortezubi.....	BIZKAIA	423
Sopelana.....	BIZKAIA	12.912
Sopuerta.....	BIZKAIA	2.604
Zaldibar.....	BIZKAIA	3.062
Arrasate.....	GIPUZKOA	22.027
Astigarraga.....	GIPUZKOA	4.999
Azkoitia.....	GIPUZKOA	11.492
Bergara.....	GIPUZKOA	14.708
Eibar.....	GIPUZKOA	27.507
Elgoibar.....	GIPUZKOA	11.438
Errenteria.....	GIPUZKOA	39.324
Eskoriatza.....	GIPUZKOA	4.054
Hernani.....	GIPUZKOA	19.284
Hondarribia.....	GIPUZKOA	16.518
Irun.....	GIPUZKOA	61.102
Lazkao.....	GIPUZKOA	5.435
Lezo.....	GIPUZKOA	6.027
Oiartzun.....	GIPUZKOA	10.018
Pasaia.....	GIPUZKOA	15.885
Tolosa.....	GIPUZKOA	18.574
Usurbil.....	GIPUZKOA	6.090
Villabona.....	GIPUZKOA	5.872
Zarautz.....	GIPUZKOA	22.650
Zumarraga.....	GIPUZKOA	10.024

ENTIDAD	ACTIVIDAD	POBLACIÓN
<b>Por TVCP</b>		
Consorcio Aguas Bilbao Bizkaia.....	1	1.057.209
Consorcio Residuos Gipuzkoa .....	3	648.292
<b>Por auditores externos</b>		
Consorcio Aguas Bilbao Bizkaia.....	1	1.057.209
Consorcio Transfronterizo Bidasoa-Txingudi .....	2	77.620
Cuadrilla De Zuia .....	5	9.794
M. Pro Minusv. Psíquicos Taller Ranzari .....	4	94.885
Mancomunidad De Aguas Del Añarbe .....	1	312.176
Mancomunidad De Servicios De Txingudi .....	1	77.620
Mancomunidad De Servicios Del Urola Medio .....	3	31754
Mancomunidad Del Alto Deba .....	2	62.343
Mancomunidad Servicios Uribe Kosta.....	4	35.865
Sasieta Mankomunitatea.....	3	69.733

## A.2 GASTOS DE PERSONAL

### A.2.1 AYUNTAMIENTOS

El importe de los gastos de personal de los ayuntamientos en 2012 ha supuesto a 801 millones euros.

La composición de la plantilla en el conjunto de ayuntamientos es:

AYUNTAMIENTO	PLANTILLA	
	MEDIA	31/12/12
Altos cargos y personal eventual .....	705	694
Funcionarios .....	13.452	13.404
Personal laboral fijo.....	1.372	1.364
Personal laboral temporal .....	1.783	1.434
<b>TOTAL</b>	<b>17.312</b>	<b>16.896</b>

El detalle individualizado, por entidad, se incluye en:

- <http://www.tvcp.eu/informes.asp>

### A.2.2 ENTIDADES SUPRAMUNICIPALES

El importe de los gastos de personal de las entidades supramunicipales en 2012 ha ascendido a 57 millones euros.



Herri -Kontuen  
Euskal Epaitegia

Tribunal Vasco  
de Cuentas Públicas

La composición de la plantilla en el conjunto de entidades supramunicipales es:

ENTIDADES SUPRAMUNICIPALES	PLANTILLA	
	MEDIA	31/12/12
Altos cargos y personal eventual .....	39	36
Funcionarios .....	215	210
Personal laboral fijo.....	695	697
Personal laboral temporal.....	367	371
<b>TOTAL</b>	<b>1.316</b>	<b>1.314</b>

El detalle individualizado, por entidad, se incluye en:

- <http://www.tvcp.eu/informes.asp>

### A.3 DEFICIENCIAS DEL ANÁLISIS DE LAS CUENTAS GENERALES

#### A.3.1 AYUNTAMIENTOS

El ayuntamiento que ha incumplido la obligación de remitir la cuenta general del ejercicio 2012 a este Tribunal, es:

AYUNTAMIENTO	TH	POBLACIÓN
Aduna.....	GIPUZKOA	452

El Ayuntamiento de Altzo ha remitido la Cuenta general fuera de plazo.

Los ayuntamientos en los que no se ha detectado ninguna deficiencia en los plazos de aprobación ni en el contenido formal y cualitativo de la cuenta general, son:

AYUNTAMIENTO	TH	POBLACIÓN
Amorebieta-Etxano .....	BIZKAIA	18.513
Aramaio.....	ÁLAVA	1.513
Arrazua-Ubarrundia .....	ÁLAVA	983
Balmaseda .....	BIZKAIA	7.737
Bernedo.....	ÁLAVA	568
Elantxobe.....	BIZKAIA	402
Elciego.....	ÁLAVA	1.037
Elorrio.....	BIZKAIA	7.283
Elvillar.....	ÁLAVA	368
Etxebarri .....	BIZKAIA	10.337
Gabiria.....	GIPUZKOA	488
Güeñes .....	BIZKAIA	6.483
Hondarribia.....	GIPUZKOA	16.518
Idiazabal .....	GIPUZKOA	2.291
Iruña Oka.....	ÁLAVA	3.072
Kripan.....	ÁLAVA	194
Kuartango .....	ÁLAVA	358
Lanciego.....	ÁLAVA	685
Lantarón .....	ÁLAVA	929
Laukiz.....	BIZKAIA	1.149
Lazkao .....	GIPUZKOA	5.435
Leioa.....	BIZKAIA	30.626
Lezama .....	BIZKAIA	2.476
Mallabia.....	BIZKAIA	1.198
Maruri-Jatabe .....	BIZKAIA	961
Mendaro.....	GIPUZKOA	1.962
Moreda De Álava.....	ÁLAVA	246
Oñati .....	GIPUZKOA	11.151
Ribera Alta.....	ÁLAVA	790
Samaniego.....	ÁLAVA	331
Tolosa.....	GIPUZKOA	18.574
Trucios-Turtzioz .....	BIZKAIA	538
Urduliz.....	BIZKAIA	3.631
Urnieta .....	GIPUZKOA	6.218
Villabuena De Álava.....	ÁLAVA	319
Zamudio .....	BIZKAIA	3.281
Zumarraga.....	GIPUZKOA	10.024

Las deficiencias detectadas en los plazos de aprobación y en el contenido formal y cualitativo de la cuenta general, son:

AYUNTAMIENTO	TH	POBLACIÓN	DEFICIENCIAS						
			A	B	C	D	E	F	
Abadiño	BIZKAIA	7.385	A2						
Abaltzisketa	GIPUZKOA	324	A2						
Abanto Y Ciérvana-Abanto Zierbena	BIZKAIA	9.708					D5		F4
Aia	GIPUZKOA	2.026	A1						
Aizarnazabal	GIPUZKOA	766						E8	
Ajangiz	BIZKAIA	457	A1						F2
Albiztur	GIPUZKOA	316					D5		
Alegia	GIPUZKOA	1.771	A1			C1	D5		F2,3
Alegría-Dulantzi	ÁLAVA	2.869	A2	B1		C1			
Alkiza	GIPUZKOA	371	A1					E1	F2,6
Alonsotegi	BIZKAIA	2.845	A1						F2
Altzaga	GIPUZKOA	162	A1						
Altzo	GIPUZKOA	411	A1				D3		F2
Amezqueta	GIPUZKOA	976	A1	B1					
Amoroto	BIZKAIA	405	A2				D3,5		F2
Amurrio	ÁLAVA	10.114	A1	B1		C2			
Andoain	GIPUZKOA	14.646	A2			C2	D5		F2
Anoeta	GIPUZKOA	1.830	A3	B3		C3	D5	E5	F3
Antzuola	GIPUZKOA	2.177	A1			C3	D5		F2,3,4,5
Añana	ÁLAVA	166				C1			
Arakaldo	BIZKAIA	126	A1			C1			
Arama	GIPUZKOA	200	A1						
Arantzazu	BIZKAIA	360	A1				D5	E6	F2
Areatza	BIZKAIA	1.226	A2						F2,4
Aretxabaleta	GIPUZKOA	6.850	A1						
Armiñón	ÁLAVA	231	A2						
Arraia-Maeztu	ÁLAVA	739	A1						
Arrankudiaga	BIZKAIA	961	A2			C1			F2
Arrasate	GIPUZKOA	22.027				C1			
Arratzu	BIZKAIA	388					D4,5		F2,4
Arrieta	BIZKAIA	551	A3						F3
Arrigorriaga	BIZKAIA	12.525	A1			C1			F4
Artea	BIZKAIA	783					D4	E1,2,5	F4
Artzetales	BIZKAIA	760	A1						
Artziniega	ÁLAVA	1.861	A2			C1			
Asparrena	ÁLAVA	1.698	A1						
Asteasu	GIPUZKOA	1.512	A1			C2			F2,4,5
Astigarraga	GIPUZKOA	4.999	A1						
Ataun	GIPUZKOA	1.680				C2			F3
Atxondo	BIZKAIA	1.415	A2			C1			F2,4
Aulesti	BIZKAIA	669	A2				D3,5		F2
Ayala	ÁLAVA	2.918	A2						
Azkoitia	GIPUZKOA	11.492	A1					E8	

.../...



Herri - Kontuen  
Euskal Epaitegia

Tribunal Vasco  
de Cuentas Públicas

AYUNTAMIENTO	TH	POBLACIÓN	DEFICIENCIAS						
			A	B	C	D	E	F	
Azpeitia	GIPUZKOA	14.506	A2						
Bakio	BIZKAIA	2.604	A4	B1			D5		F2,4
Baliarrain	GIPUZKOA	127	A1					E4,6	F2
Baños De Ebro	ÁLAVA	317							F4
Barakaldo	BIZKAIA	100.369	A1						
Barrika	BIZKAIA	1.510	A1			C1			
Barrundia	ÁLAVA	908	A1			C1			
Basauri	BIZKAIA	41.971	A1						
Beasain	GIPUZKOA	13.850	A1						
Bedia	BIZKAIA	987	A1						F5
Beizama	GIPUZKOA	175					D4,5	E5,7	F4
Belauntza	GIPUZKOA	281	A1						F2
Berango	BIZKAIA	6.883	A4						F3,4
Berantevilla	ÁLAVA	480	A2	B1					
Berastegi	GIPUZKOA	1.062	A1	B1	C1				
Bergara	GIPUZKOA	14.708	A1						F4
Bermeo	BIZKAIA	17.144			C1				
Berriatua	BIZKAIA	1.254	A1		C1				
Berriz	BIZKAIA	4.855							F2
Berrobi	GIPUZKOA	568	A1		C1		D5	E1,2	F2,3,4
Bidegoian	GIPUZKOA	537	A1				D5	E1	F2
Bilbao	BIZKAIA	351.629							F2
Busturia	BIZKAIA	1.745	A1				D5		F2,4
Campezo	ÁLAVA	1.136	A1						
Deba	GIPUZKOA	5.439	A1				D5		
Derio	BIZKAIA	5.627	A1						
Dima	BIZKAIA	1.365							F2
Donostia-San Sebastián	GIPUZKOA	186.409	A4						
Durango	BIZKAIA	28.618	A4			C1	D3		F4
Ea	BIZKAIA	886	A3						F2
Eibar	GIPUZKOA	27.507	A1						
Elburgo	ÁLAVA	629				C1			
Elduain	GIPUZKOA	231	A1					E8	F4,6
Elgeta	GIPUZKOA	1.120					D5		F4,6
Elgoibar	GIPUZKOA	11.438	A1						
Erandio	BIZKAIA	24.326				C1			
Ereño	BIZKAIA	260	A1				D3,5	E6	F3,4
Ermua	BIZKAIA	16.278	A2						
Errenteria	GIPUZKOA	39.324						E8	F2,4
Errezil	GIPUZKOA	617	A3				D5		F2
Errigoiti	BIZKAIA	537	A4						
Eskoriatza	GIPUZKOA	4.054	A1						
Etxebarria	BIZKAIA	805	A1				D5		
Ezkio-Itsaso	GIPUZKOA	625	A1	B1					F2
Forua	BIZKAIA	969	A2			C3			F4
Fruiz	BIZKAIA	537	A1				D5	E5	F2,4
Gaintza	GIPUZKOA	121	A1			C2	D5		F2

.../...





Herri -Kontuen  
Euskal Epaitegia

Tribunal Vasco  
de Cuentas Públicas

AYUNTAMIENTO	TH	POBLACIÓN	DEFICIENCIAS						
			A	B	C	D	E	F	
Galdakao	BIZKAIA	29.130	A1						
Galdames	BIZKAIA	843	A2			C1		E2	F2
Gamiz-Fika	BIZKAIA	1.349						E3	
Garai	BIZKAIA	342	A1						
Gatika	BIZKAIA	1.623	A1						F4
Gautegiz Arteaga	BIZKAIA	910	A3				D5		F2,4
Gaztelu	GIPUZKOA	168	A4						
Gernika-Lumo	BIZKAIA	16.812	A2						F2
Getaria	GIPUZKOA	2.679	A1			C1	D3		
Getxo	BIZKAIA	80.026	A4			C3			
Gizaburuaga	BIZKAIA	204	A2				D5		F2
Gordexola	BIZKAIA	1.733	A1						
Gorliz	BIZKAIA	5.532	A1			C3			F3
Harana	ÁLAVA	278	A2						
Hernani	GIPUZKOA	19.284	A1			C1			
Hernialde	GIPUZKOA	361		B1					F2
Ibarra	GIPUZKOA	4.269	A1						
Ibarrangelu	BIZKAIA	641	A1				D5		
Igorre	BIZKAIA	4.235	A1						
Ikaztegieta	GIPUZKOA	469	A1						
Irun	GIPUZKOA	61.102	A1			C2			F4
Irura	GIPUZKOA	1.640	A1	B1					F2,4
Iruraiz- Gauna	ÁLAVA	541	A1						
Ispaster	BIZKAIA	704	A1			C2			
Itsasondo	GIPUZKOA	677	A1						
Iurreta	BIZKAIA	3.884	A1			C2			F4
Izurtza	BIZKAIA	276	A1						F2
Kortezubi	BIZKAIA	423	A2					E6	F2,4
Labastida	ÁLAVA	1.508	A1						
Lagrán	ÁLAVA	180				C2			
Laguardia	ÁLAVA	1.548				C3			
Lanestosa	BIZKAIA	264					D5		
Lapuebla De Labarca	ÁLAVA	848	A1						
Larrabetzu	BIZKAIA	1.974	A1						
Larraul	GIPUZKOA	247	A1						
Lasarte-Oria	GIPUZKOA	17.922	A2			C1			
Leaburu	GIPUZKOA	384	A1						
Legazpi	GIPUZKOA	8.639	A1						
Legorreta	GIPUZKOA	1.483	A1						
Legutio	ÁLAVA	1.762	A3			C1			
Leintz-Gatzaga	GIPUZKOA	256	A1	B1		C1			F2,3
Lekeitio	BIZKAIA	7.419	A2						
Lemoa	BIZKAIA	3.451	A3						
Lemoiz	BIZKAIA	1.083				C1			F2
Leza	ÁLAVA	218	A1			C1			
Lezo	GIPUZKOA	6.027							F2

.../...



Herri - Kontuen  
Euskal Epaitegia

Tribunal Vasco  
de Cuentas Públicas

AYUNTAMIENTO	TH	POBLACIÓN	DEFICIENCIAS					
			A	B	C	D	E	F
Lizartza	GIPUZKOA	649					E1,2	F2,4
Llodio	ÁLAVA	18.498	A2					
Loiu	BIZKAIA	2.498	A3					
Mañaria	BIZKAIA	507	A1					F2
Markina-Xemein	BIZKAIA	4.969	A2					F2
Mendata	BIZKAIA	378	A2		C1			
Mendexa	BIZKAIA	439	A2			D3,5		F2
Meñaka	BIZKAIA	754	A2					F1
Morga	BIZKAIA	406	A2		C1			F3
Mundaka	BIZKAIA	1.940	A3					F2
Mungia	BIZKAIA	16.912			C1			F2
Munitibar-Arbatzegi Gerrikaitz	BIZKAIA	438	A3			C1	D3,5	F2
Murueta	BIZKAIA	302	A3	B1			D5	F2
Muskiz	BIZKAIA	7.541						F3
Mutiloa	GIPUZKOA	253	A1	B1		D5	E1,2,7	F2
Mutriku	GIPUZKOA	5.101	A2			D5		F2,4
Muxika	BIZKAIA	1.468	A1					
Nabarniz	BIZKAIA	227	A1				D4	E1
Navaridas	ÁLAVA	220	A1		C1			F2,4
Oiartzun	GIPUZKOA	10.018						F4
Okondo	ÁLAVA	1.157	A1		C1			
Olaberria	GIPUZKOA	941			C2			F4
Ondarroa	BIZKAIA	8.838		B1	C3	D1,2,3,5		
Ordizia	GIPUZKOA	9.817	A1					
Orendain	GIPUZKOA	181	A1	B1		D5		F2,4,5
Orexa	GIPUZKOA	123						F2
Orio	GIPUZKOA	5.382	A1			D5		
Ormaiztegi	GIPUZKOA	1.303	A3	B1	C1			
Orozko	BIZKAIA	2.549	A3					F2
Ortuella	BIZKAIA	8.416	A4					F2
Otxandio	BIZKAIA	1.302	A1		C3		E1,2,5	F2
Oyón-Oion	ÁLAVA	3.305	A1		C1			
Pasaia	GIPUZKOA	15.885	A1			D5		F2,4
Peñacerrada-Urizaharra	ÁLAVA	280			C1			
Plentzia	BIZKAIA	4.314	A1					F2
Portugalete	BIZKAIA	47.756	A1					
Ribera Baja	ÁLAVA	1.332	A4		C1			
Salvatierra	ÁLAVA	4.978	A2		C1			
San Millán	ÁLAVA	719	A1					
Santurtzi	BIZKAIA	47.129	A2					F4
Segura	GIPUZKOA	1.477	A1		C1	D5	E1,7	
Sestao	BIZKAIA	28.831	A1					F2
Sondika	BIZKAIA	4.548				D5	E6	
Sopelana	BIZKAIA	12.912	A1					
Sopuerta	BIZKAIA	2.604	A1					
Soraluze	GIPUZKOA	3.981	A1					

.../...



Herri -Kontuen  
Euskal Epaitegia

Tribunal Vasco  
de Cuentas Públicas

AYUNTAMIENTO	TH	POBLACIÓN	DEFICIENCIAS					
			A	B	C	D	E	F
Sukarrieta	BIZKAIA	357	A3			D3,5		F2
Ubide	BIZKAIA	184			C3	D5		F2,4
Ugao-Miraballes	BIZKAIA	4.059	A1					
Urduña-Orduña	BIZKAIA	4.237	A4					F2
Urkabustaiz	ÁLAVA	1.350	A1			C1		
Urretxu	GIPUZKOA	6.927	A2					F2,3,4,6
Usurbil	GIPUZKOA	6.090	A1					F3,4
Valdegovía	ÁLAVA	1.067	A1	B1	C1			
Valle De Carranza	BIZKAIA	2.806	A4			D5		F4
Valle De Trápaga-Trapagaran	BIZKAIA	12.189	A1			D5		F2
Villabona	GIPUZKOA	5.872	A1					
Vitoria-Gasteiz	ÁLAVA	242.223	A4					
Yécora	ÁLAVA	285	A3					
Zaldibar	BIZKAIA	3.062	A1		C1		E1	F2
Zaldibia	GIPUZKOA	1.522		B1	C1	D5		F2,4,5
Zalduondo	ÁLAVA	185		B1	C1			
Zalla	BIZKAIA	8.442			C2	D5		
Zambrana	ÁLAVA	430	A3		C1			
Zaratamo	BIZKAIA	1.663	A1			D5		
Zarautz	GIPUZKOA	22.650	A2					
Zeanuri	BIZKAIA	1.312	A1		C3	D5,6	E6	F2,4
Zeberio	BIZKAIA	1.075	A1		C1		E5	F2,4
Zegama	GIPUZKOA	1.553	A2				E8	
Zerain	GIPUZKOA	265	A2	B1		D5	E1,7	
Zestoa	GIPUZKOA	3.661	A1	B1				
Zierbena	BIZKAIA	1.461	A1					
Zigoitia	ÁLAVA	1.747	A2					
Ziortza-Bolibar	BIZKAIA	418	A2		C1			F2,4
Zizurkil	GIPUZKOA	2.910	A1	B1	C1	D5		F2,3,4,5
Zuia	ÁLAVA	2.439	A4					
Zumaia	GIPUZKOA	9.581	A1		C1			



DEFICIENCIAS		Nº AYUNTAMIENTOS
<b>DEFICIENCIAS EN LOS PLAZOS DE APROBACIÓN EN LA APROBACIÓN DEL PRESUPUESTO</b>		
A1	1er trimestre 2012 .....	108
A2	2º trimestre 2012 .....	38
A3	2º semestre 2012 .....	16
A4	Presupuesto prorrogado .....	13
<b>EN LA APROBACIÓN DE LA LIQUIDACIÓN</b>		
B1	Entre 01/04/2013 y 31/07/2013 .....	21
B2	Entre 01/08/2013 y 31/12/2013 .....	-
B3	Posterior a 01/01/2014.....	1
<b>EN LA APROBACIÓN DE LA CUENTA GENERAL</b>		
C1	Entre 01/08/2013 y 31/12/2013 .....	48
C2	Posterior a 01/01/2014.....	11
C3	No consta aprobación de la cuenta general .....	11
<b>DEFICIENCIAS EN EL CONTENIDO FORMAL DE LA CUENTA GENERAL</b>		
D1	No hay balance .....	1
D2	No hay cuenta de resultados .....	1
D3	No hay cuadro financiación .....	10
D4	No hay información deuda .....	4
D5	No hay memoria .....	47
D6	No hay cuenta tesorería.....	1
<b>DEFICIENCIAS CUALITATIVAS EN EL CONTENIDO DE LA CUENTA GENERAL: ASPECTOS PRESUPUESTARIOS</b>		
E1	Ingresos caps. 1 y 2 se registran por caja .....	11
E2	Los gastos se registran por caja .....	6
E3	La Provisión dudoso cobro en el Remanente de tesorería es inferior al estudio de cobrabilidad .....	1
E4	Resultado presupuestario incorrectamente calculado .....	1
E5	No calculan ajustes al resultado presupuestario del ejercicio .....	6
E6	Remanente de tesorería incorrectamente calculado .....	6
E7	No calculan remanente para gastos con financiación afectada .....	4
E8	Existen descuadres en la cuenta de tesorería.....	5
<b>DEFICIENCIAS CUALITATIVAS EN EL CONTENIDO DE LA CUENTA GENERAL: CONTABILIDAD PATRIMONIAL</b>		
F1	No cuadra activo y pasivo del balance.....	1
F2	Balance o cuenta de resultados no incluyen amortización .....	71
F3	Partidas de inmovilizado negativas en balance .....	15
F4	No coincide anexo deuda con balance.....	45
F5	Provisión dudoso cobro no reflejada en balance .....	6
F6	Provisión dudoso cobro en balance inferior a la del remanente de tesorería .....	4



Herri -Kontuen  
Euskal Epaitegia

Tribunal Vasco  
de Cuentas Públicas

### A.3.2 ENTIDADES SUPRAMUNICIPALES

Las entidades supramunicipales que han incumplido la obligación de remitir la cuenta general del ejercicio 2012 a este Tribunal, o no ha podido ser analizada, por no mantener estructuras concordantes con lo establecido en la legislación vigente, son:

ENTIDAD	ACTIVIDAD	POBLACIÓN
<b>No han remitido la cuenta general:</b>		
Aiztondo Zerbitzuen Mankomunitatea .....	4	3.980
Cons. Aguas Kuartango-Kuartangoko Ur Partzuergoa .....	1	358
Consortio De Aguas De Iruña De Oca .....	1	3.072
Consortio Museo Vasco De Gastronomía .....	2	18.498
Debabe Udal Euskaltegien Mankomunitatea .....	6	21.978
Uli Mankomunitatea .....	4	956
<b>No ha iniciado la actividad:</b>		
Consortio de Aguas de la Llanada Oriental .....	1	7.395

Las entidades supramunicipales en las que no se ha detectado ninguna deficiencia en los plazos de aprobación ni en el contenido formal y cualitativo de la cuenta general, son:

ENTIDAD	ACTIVIDAD	POBLACIÓN
Arratiako Udalen Mankomunitatea .....	2	13.903
Consortio Aguas Bilbao Bizkaia.....	1	1.057.209
Consortio Aguas Llanada Sierra Elgea .....	1	5.666
Consortio De Aguas "Kantauriko Urkidetza" .....	1	33.391
Consortio De Aguas De Gipuzkoa.....	1	321.062
Consortio De Aguas De La Rioja Alavesa .....	1	11.429
Consortio Transportes De Bizkaia.....	9	763.000
Cuadrilla De Añana.....	5	8.855
Cuadrilla De Campezo-Montaña Alavesa .....	5	3.181
Cuadrilla De Laguardia-Rioja Alavesa.....	5	11.429
Cuadrilla De Salvatierra .....	5	12.527
Mancomunidad Comarcal De Debabarrena.....	3	72.904
Mancomunidad De Aguas Del Añarbe .....	1	312.176
Mancomunidad Del Alto Deba .....	2	62.343



Herri -Kontuen  
Euskal Epaitegia

Tribunal Vasco  
de Cuentas Públicas

Las deficiencias detectadas en los plazos de aprobación y en el contenido formal y cualitativo de la cuenta general, son:

ENTIDAD	ACTIVIDAD	POBLACIÓN	DEFICIENCIAS						
			A	B	C	D	E	F	
Busturialdeko Mankomunitatea	3	2.657	A2		C1				F2
Cons. Prev. Extin. Incend. Y Salvamento	8	34.548			C1				
Consortio Aguas Busturialdea	1	45.222	A3						F2,4
Consortio De Aguas De Mendi-Haran	1	2.122	A2						
Consortio De Aguas De Zigoitia	1	1.747		B1					
Consortio De Aguas La Lomba	1	956			C1				
Consortio De Aguas Troperagain	1	1.141	A2	B2	C3		D3,6		E4,6
Consortio Estribaciones Del Gorbea	3	8.600			C1				E8
Consortio Mungialdea	4	23.856		B1	C1				F2
Consortio Residuos Gipuzkoa	3	648.292	A1		C1				
Consortio Transfronterizo Bidasoa-Txingudi	2	77.620	A1						
Cuadrilla De Aiala	5	34.548	A2		C3				
Cuadrilla De Zuia	5	9.794	A1						
Enirio-Aralarko Mankomunitatea	7	37.024	A1		C3		D5		
Enkarterriko Udal Euskaltegiko Mankomunitatea	6	22.662	A1	B1	C1				E1,2,5
Lea Artibaiko Amankomunazgoa	2	25.455	A2						F2
Lea Ibarreko Udal Mankomunazgoa	2	2.155	A3				D5		F2
M. De Municipios De Las Encartaciones	2	24.473			C2		D5		F2,3
M. Pro Minusv. Psíquicos Taller Ranzari	4	94.885	A4		C1				
Mancomunidad Bideberri	4	3.553			C3		D1,2,3,4,5,6		
Mancomunidad De La Merindad De Durango	4	52.430	A1						
Mancomunidad De Municipios Loatzo	6	19.155	A1	B1			D3,4,5		E1 F1,2
Mancomunidad De San Marcos	3	312.176	A3	B1	C1				
Mancomunidad De Serv. Sociales Busturialdea	4	28.791	A1						
Mancomunidad De Servicios De Txingudi	1	77.620			C1				
Mancomunidad De Servicios Del Urola Medio	3	31.754	A4		C1				
Mancomunidad Leintz Udal Euskaltegia	6	10.904	A1						E2
Mancomunidad Matadero Comarcal Tolosa	2	105.405	A3						
Mancomunidad Munic. Marg. Izda. Nervion	3	254.398	A1		C1				F2
Mancomunidad Servicios Uribe Kosta	4	35.865	A1						F2
Mancomunidad Servicios Uribe-Butroe	4	9.528	A1						F2
Mancomunidad Urola Garaia	8	26.215	A2						
Parzonería De Entzia	7	7.395	A2	B2	C3		D1,2,3,5		E4
Parzonería De Iturrieta	7	4.978	A2	B2	C3		D1,2,3,5		E4
Parzonería General Gipuzkoa Y Álava	7	8.003	A1				D5		F2
Parzonería Menor De Gipuzkoa	7	5.586			C3		D1,2,3,5,6		E1,2,5,7
Saiaz Gizarte Zerbitzu Mankomunitatea	4	1.645	A1		C1		D5		E1,7 F2
Sasieta Mankomunitatea	3	69.733		B1	C1				
Tolosaldeko Mankomunitatea	3	60.725			C1		D3		E3 F2,5
Txorierriko Mankomunitatea	2	20.404							F2
Udalerrri Euskaldunen Mankomunitatea (Uema)	6	146.355	A1	B1	C1		D1,2,3,4,5,6		
Urola Kostako Udal Elkarte	2	42.318		B1	C1		D5		F5
Urretxu-Zumarragako Udal Euskaltegia	6	16.951	A2		C3		D5		



Herri -Kontuen  
Euskal Epaitegia

Tribunal Vasco  
de Cuentas Públicas

DEFICIENCIAS	Nº ENTIDADES
<b>DEFICIENCIAS EN LOS PLAZOS DE APROBACIÓN EN LA APROBACIÓN DEL PRESUPUESTO</b>	
A1 1er trimestre 2012 .....	15
A2 2º trimestre 2012 .....	9
A3 2º semestre 2012 .....	4
A4 Presupuesto prorrogado .....	2
<b>EN LA APROBACIÓN DE LA LIQUIDACIÓN</b>	
B1 Entre 01/04/2013 y 31/07/2013 .....	8
B2 Entre 01/08/2013 y 31/12/2013 .....	3
B3 Posterior a 01/01/2014.....	-
<b>EN LA APROBACIÓN DE LA CUENTA GENERAL</b>	
C1 Entre 01/08/2013 y 31/12/2013 .....	17
C2 Posterior a 01/01/2014.....	1
C3 No consta aprobación de la cuenta general .....	8
<b>DEFICIENCIAS EN EL CONTENIDO FORMAL DE LA CUENTA GENERAL</b>	
D1 No hay balance .....	5
D2 No hay cuenta de resultados .....	5
D3 No hay cuadro financiación .....	8
D4 No hay información deuda .....	3
D5 No hay memoria .....	13
D6 No hay cuenta tesorería.....	4
<b>DEFICIENCIAS CUALITATIVAS EN EL CONTENIDO DE LA CUENTA GENERAL: ASPECTOS PRESUPUESTARIOS</b>	
E1 Ingresos caps. 1, 2 y 3 se registran por caja .....	4
E2 Los gastos se registran por caja .....	3
E3 Provisión dudoso cobro en el remanente de tesorería es inferior al estudio de cobrabilidad.....	1
E4 Resultado presupuestario incorrectamente calculado .....	3
E5 No calculan ajustes al resultado presupuestario del ejercicio .....	2
E6 Remanente de tesorería incorrectamente calculado .....	1
E7 No calculan remanente para gastos con financiación afectada.....	2
E8 Existen descuadres en la cuenta de tesorería.....	1
<b>DEFICIENCIAS CUALITATIVAS EN EL CONTENIDO DE LA CUENTA GENERAL: CONTABILIDAD PATRIMONIAL</b>	
F1 No cuadra activo y pasivo del balance.....	1
F2 Balance o cuenta de resultados no incluyen amortización .....	14
F3 Partidas de inmovilizado negativas en balance .....	1
F4 No coincide anexo deuda con balance.....	1
F5 Provisión dudoso cobro no reflejada en balance .....	2







## **ALEGACIONES A LOS RESULTADOS DE LA FISCALIZACIÓN DEL INFORME SOBRE LAS CUENTAS DE LAS ENTIDADES LOCALES DE LA CAPV 2012**

### **AYUNTAMIENTO DEL VALLE DE CARRANZA**

Por medio de la presente les remito documentación referida al Presupuesto Municipal, La Liquidación Presupuestaria y la Cuenta General de los Presupuestos del Ayuntamiento de Karrantza del año 2012 en relación a “Los Resultados de Fiscalización del Informe sobre las Cuentas de las Entidades Locales de la CAPV del año 2012” que nos han remitido.

Quiero hacer constar que en cuanto los apartados A.3 de “Deficiencias del análisis de las cuentas generales”, a A.3.1 de “Ayuntamientos” y D5 del referido informe, el Ayuntamiento de Karrantza si realizó y así consta en el expediente, la “Memoria de la Cuenta General del año 2012” del que forma parte, y a tal efecto se la hacemos llegar por medio de este escrito<sup>1</sup>.

### **AYUNTAMIENTO DE ETXEBARRIA**

El 10-4-2015 he recibido el informe de fiscalización correspondiente al ejercicio 2012.

No obstante, vistas las “deficiencias” que constan en la página 41, en lo concerniente a este ayuntamiento de Etxebarria, vengo a notificar una vez más que:

Deficiencia “D5”, correspondiente a NO HAY MEMORIA: la Cta.Gral. del Ayuntamiento de Etxebarria siempre ha contenido Memoria, habiéndolo remitido a ese Tribunal, junto al resto de la documentación, el pasado 4 de Noviembre de 2013.

La mencionada memoria contiene: cuadro de financiación, Estado de la deuda, Inventario (resumen por epígrafes), anexo informativo que relacione la liquidación del presupuesto con la contabilidad gral.

Por todo lo cual consideramos Cumplimentada el artículo 62 (estados y cuentas anuales) de la Norma Foral 10/2003, de 2 de diciembre, Presupuestaria de las Entidades Locales de Bizkaia, ya que se ha remitido toda la documentación que en mismo se señala.

En consecuencia, solicito eliminen la deficiencia “D 5” mencionada en su informe de fiscalización<sup>1</sup>.

### **CONSORCIO DE TRANSPORTES DE BIZKAIA**

POBLACIÓN atendida con los servicios y actuaciones realizados por el Consorcio de Transportes de Bizkaia.

La Población que figura en los trabajos realizados con ocasión de la Fiscalización del Informe sobre las Cuentas de las Entidades Locales de la CAPV (2012) que ha realizado eses Tribunal es de 763.000. No obstante, debe advertirse que, de conformidad con los datos del

---

<sup>1</sup> La memoria remitida no se ajusta a lo establecido en el DF 235/2004, que aprueba la estructura Presupuestaria y el PGC de las EELL de Bizkaia.



Euskal Estatistika Erakundea- Instituto Vasco de Estadística “Eustat”, la población del Territorio Histórico de Bizkaia en 2011 era de un total de 1.153.351 y en 2014 era de 1.144.214.

Debe considerarse que este Consorcio realiza sus actuaciones en todo el Territorio Histórico ya que es responsable, además de construir el Metro de Bilbao, de coordinar el Transportes Público en Bizkaia.

Así, en la propia Ley de creación del Consorcio de Transportes de Bizkaia se contempla la posibilidad de recibir competencias para la gestión del transporte público en Bizkaia, tras la puesta en marcha del metro, y a partir de los Acuerdos Marco firmados en junio de 1997 se cofirieron al Consorcio competencias en materia de coordinación de tarifas y reordenación de transportes público. Como consecuencia de todo ello, el Consorcio de Transportes está llevando a cabo funciones de coordinación con las distintas instituciones y operaciones para la adopción de medidas tendentes a la progresiva reordenación del Transportes Público de Bizkaia, como son los billetes único (Barik), la zonificación común y distintas medidas de política tarifaria. Es el responsable del diseño y la coordinación de los títulos de transportes unificados en Bizkaia, y el encargado de la emisión y gestión de los mismos, además de realizar distintos estudios, análisis de movilidad, etc. En el territorio histórico de Bizkaia.

Adjunto se remiten los datos del Euskal Estatistika Erakundea- Instituto Vasco de Estadística “Eustat”, relativo a la población del Territorio Histórico de Bizkaia en 2011 y 2014 (únicos datos disponibles).



Herri-Kontuen  
Euskal Epaitegia

Tribunal Vasco  
de Cuentas Públicas

Beato Tomás de Zumárraga, 69  
01008 VITORIA-GASTEIZ  
Tel. 945 016000 [www.tvcp.org](http://www.tvcp.org)